

Promenade a Bologna

Guida Eventi Primavera–Estate 2018



Bologna Welcome

Bologna Welcome
Punti di accoglienza

Centro Città
Piazza Maggiore, 1/e
booking@bolognawelcome.it
Chiuso
Capodanno, Pasqua
Natale e S.Stefano

Aeroporto G.Marconi
Area Arrivi
airport@bolognawelcome.it
Chiuso
Capodanno, Pasqua
Natale e S.Stefano

Fiera di Bologna
Centro Ingresso
Piazza Costituzione
Aperto in occasione
delle principali
manifestazioni

FICO Eataly World
Ingresso principale

Scopri di più su
bolognawelcome.com
f **t** **g**

Crediti

Foto in copertina di Giacomo Maestri
In copertina: Rocchetta Mattei,
Cappella del Conte (Grizzana Morandi, Bo)
Progettazione grafica di Michele Pastore
Finito di stampare ad Aprile 2018
presso Arti Grafiche Ramberti srl

10 Motivi per Visitare Bologna quest'estate	4
Creti, Canova, Hayez	10
Meta-Morphosis. Zhang Dali	12
THAT'S IT!	14
Vivian Maier. La fotografa ritrovata	16
Giappone. Storie di amore e di guerra	18
W. Eugene Smith. Pittsburgh. Ritratto di una città industriale	20
Promenade tra le collezioni permanenti	24
Promenade tra i luoghi del cinema	32
Promenade nel verde	38
Promenade nell'Università più antica del mondo	46
Promenade tra le acque	54
Promenade nella Motor Valley	60
Promenade nella città della musica UNESCO	68
Promenade nel gusto	74
Promenade nello shopping	80
Calendario Eventi Aprile - Settembre 2018	86

Con l'arrivo della primavera Bologna accoglie i suoi visitatori con le attività legate ai cammini e alle proposte di turismo slow. A livello metropolitano siamo un paesaggio naturale e culturale da un milione di abitanti, nel cuore dell'Italia. In tal senso abbiamo rilanciato gli itinerari della "Via degli Dei", il sentiero che collega Bologna e Firenze risalente all'epoca romana, la "Transappenninica" attraverso i treni storici e presto esordirà anche un cammino nuovo: "Via della Lana e della Seta" (che collega Bologna a Prato) sulle antiche vie dei mercanti di seta. Itinerari insoliti anche per la città con il tour delle botteghe storiche, alla scoperta di prodotti e sapori della tradizione bolognese e il percorso della Bologna Musicale, siamo Città creativa della musica UNESCO. A queste iniziative si uniscono tutte le attività dei musei e delle biblioteche del Comune di Bologna, oltre alle mostre e agli eventi che in questi giorni contaminano la città.

Matteo Lepore
*Assessore Cultura, Turismo e promozione della città
Comune di Bologna*

Durante la bella stagione si moltiplicano i motivi per visitare Bologna, trascorrere qualche giorno in città e magari decidere di estendere la permanenza per partire alla scoperta di Appennino o Pianura. È proprio per rispettare pienamente l'anima più autentica e profonda della destinazione Bologna che abbiamo ulteriormente ampliato l'offerta turistica, affiancando alle proposte dedicate al cibo, alla cultura, ai motori tutte quegli itinerari di turismo lento che così bene si adattano al ritmo stesso della città e del territorio. Ecco quindi che ogni promenade porta con sé un'esperienza che consente di conoscere meglio Bologna e i suoi affascinanti dintorni e le sue tradizioni.

Celso De Scilli
Presidente di Bologna Welcome

Bologna continua a confermarsi, stagione dopo stagione, una città amata dai visitatori italiani e stranieri.

Il turismo continua a crescere nelle presenze, ma la città mantiene il suo volto autentico che è uno dei motivi principali per cui viene scelta. Bologna è una città nella quale il “vivere bene” si traduce in cultura, incontri, relazioni tra le persone.

La stagione primaverile a Bologna è senza dubbio una delle più affascinanti, con una vera e propria esplosione di eventi tra musica, cultura e colori della natura che si risveglia.

La primavera è il momento ideale, sia per i visitatori che per i bolognesi, per scoprire o riscoprire la città.

Questo libretto vuole proprio fornire spunti per approfittare al massimo delle esperienze che Bologna può offrire.

È un’occasione per i turisti per costruire percorsi che li aiutino a esplorare il centro storico, raggiungere i punti di interesse sulle colline, avventurarsi fino all’Appennino, o percorrere i tanti itinerari della Pianura alla scoperta delle ricchezze del nostro territorio. Spero che sia, altrettanto, un interessante strumento per i cittadini per orientarsi tra le tante proposte che la città offre in questa stagione e conoscere meglio il territorio che li circonda. Buona promenade di primavera a tutti.

Virginio Merola

Sindaco della Città metropolitana di Bologna

Sindaco del Comune di Bologna

**10 motivi
per visitare Bologna
quest'estate.**

**Festival cinematografici
e appuntamenti
musicali, grandi eventi
sportivi e cammini
lenti alla scoperta
dell'Appennino Tosco
–Emiliano. Ecco tutti
i motivi per venire
a scoprire le bellezze
Bolognesi con la bella
stagione.**



1

Giugno–Agosto Sotto le Stelle del Cinema

Sotto le Stelle del Cinema è un classico dell'estate bolognese. 50 sere d'estate, in Piazza Maggiore, davanti allo schermo più grande d'Europa.

Dai classici dell'epoca muta –musicati dal vivo– alle migliori pellicole dell'ultima stagione, tutte in versione originale con sottotitoli in italiano e inglese.

08–18.06.2018

Biografilm Festival

È il primo evento internazionale dedicato ai racconti di vita, ed ogni anno racconta le nuove tendenze cinema e dell'entertainment. L'edizione 2018, intitolata DON'T PANIC, rende omaggio al genio di Douglas Adams e apre una nuova finestra sulla serialità televisiva con il format Biografilm Series.



19–22.07.2018

Porretta Soul Festival

Si chiama Porretta Soul Festival ed è il luogo magico dove da oltre trent'anni l'Appennino incontra New Orleans. Quattro giorni di concerti con il meglio della black music internazionale, con autentiche leggende come Swamp Dogg, Spencer & Percy Wiggins, Terrie Odabi.

4

Aprile-Giugno I grandi concerti dell'Unipol Arena

Il meglio della musica internazionale e italiana è di casa a Unipol Arena. Dalle note rock di Roger Waters (21-25 aprile) a quelle pop dell'ex cantante dei One Direction Nial Horan (6 maggio) per ritornare in Italia con gli Elio e le Storie Tese (10 maggio). E poi ancora Katy Perry (2 giugno), The Chemical Brothers (16 giugno) e Demi Lovato (27 giugno).

20.06-05.07.2018

Pianofortissimo VI edizione 2018

Giovane, scintillante e unico, Pianofortissimo conquista il grande pubblico con la magia del pianoforte. I virtuosi e le stelle nascenti del piano internazionale si danno appuntamento ogni anno a Bologna nel Cortile dell'Archiginnasio e, grazie a recital indimenticabili e a debutti in esclusiva, fanno della rassegna una vetrina eccellente di anteprime imperdibili.

5

6

11-13.05.2018

Motul FIM World Superbike Championship

I protagonisti del massimo campionato riservato alle moto derivate dalla serie si danno appuntamento in una delle piste più spettacolari e tecniche del mondo, l'Autodromo Internazionale Enzo e Dino Ferrari di Imola. Per un weekend tutto spettacolo.

21-23.09.2018

Campionato mondiale di pallavolo maschile 2018

7

Grande appuntamento di sport a Bologna, dove a Settembre arriva il Campionato mondiale di pallavolo maschile 2018. Si affronteranno al PalaDozza i migliori sestetti del mondo, pronti a darsi battaglia per la conquista del titolo finale.

8

08-09.09.2018

Run Tune Up

La mezza maratona che si corre nel cuore storico di Bologna. Un appuntamento sportivo internazionale, ricco di eventi collaterali di intrattenimento, cultura e divertimento adatto per sportivi di tutte le età.

9

25.06–01.07.2018 **Dei Suoni i Passi –fantasie musicali sulla Via degli Dei**

Attraversare l'Appennino da Bologna a Firenze a piedi, sospesi tra la poesia del paesaggio e quella della musica. Dei Suoni i Passi è un format -festival- tutto originale, dove le tappe del cammino si intrecciano agli incontri con stelle della musica italiana ed internazionale.

Maggio AngelicA

Promosso dal Centro di ricerca musicale Teatro San Leonardo, il Festival si muove in ambiti non convenzionali, usando con libertà i molteplici materiali offerti dalle diverse tradizioni musicali contemporanee. Tra i tanti appuntamenti di questa ventottesima edizione, Alvin Curran con A BANDA LARGA, sinfonia di strada nel cuore della zona universitaria, il 12 maggio 2018.
Date festival:
3-5,9,13,16-19,24-27
maggio 2018

10

Creti, Canova, Hayez

La nascita del gusto moderno tra '700 e '800 nelle Collezioni Comunali d'Arte

Collezioni Comunali d'Arte
Palazzo d'Accursio
Piazza Maggiore, 6

Mar-Dom: 10-18.30
Lun: chiuso
Mar 1 maggio: chiuso

Intero: € 5
Ridotto: € 3
Gratis 1 Dom del mese

Informazioni:
museibologna.it/arteantica

Bologna
Welcome
Card

Con Bologna
Welcome Card
accedi
gratuitamente

La mostra, organizzata dai Musei Civici d'Arte Antica e curata da Silvia Battistini e Massimo Medica, espone oltre 150 opere del museo, alcune delle quali solitamente conservate in deposito (pastelli e dipinti di Angelo Crescimbeni, Sebastiano Gamma e Coriolano Vighi), e si avvale di alcuni prestiti dal Museo Civico Archeologico, dal Museo Civico Medievale e dal MAMbo.

Nella Sala Urbana sono esposti i dipinti del Settecento, abitualmente divisi tra la Galleria Vidoniana e le sale 8 e 9. Il percorso continua nelle sale 14, 15 e 16 (Boschereccia), dove si è ricostruito un itinerario dedicato all'evoluzione del paesaggio tra

17.03-15.07.2018



↗
Gaetano Gandolfi,
"Sacra Famiglia
con San Giovanni
Battista bambino",
1787, olio su tela,
79,2x103cm

il XVIII e l'inizio del XIX secolo e in cui si può ammirare l'Apollino di Antonio Canova.

Nella sala 18 è stato ricollocato il primo salottino barocco dell'ala Rusconi e da qui si raggiungono tre sale (23, 24, 25) che reinseriscono nel percorso delle Collezioni Comunali d'Arte spazi un tempo ad esse destinati e che, costeggiando il cortile d'onore del Palazzo, riconducono nella Sala Farnese.

L'allestimento evoca le suggestioni delle antiche quadrerie dei palazzi bolognesi, in cui i dipinti si rincorrono l'uno con l'altro sulle pareti, raccontando ognuno la sua storia e contemporaneamente suggerendo nuove chiavi di lettura per le opere vicine.

Meta-morphosis

Zhang Dali

**Palazzo Fava. Palazzo
delle Esposizioni
Via Manzoni, 2 Bologna**

Mar-Dom: 10-20
25 e 30 Apr, 1 Mag,
2 giu: 10-20

Open: € 12
Intero: € 10
Ridotto: € 8

Info & prenotazioni:
esposizioni@genusbononiae.it
+39 051 19936343



Con Bologna
Welcome Card
accedi con il 50%
di sconto

"Tutte le mie opere hanno una stretta relazione con la realtà che mi circonda". Si racconta così Zhang Dali, uno dei più noti artisti cinesi contemporanei, a cui Fondazione Carisbo e Genus Bononiae - Musei nella Città dedicano la mostra Meta-Morphosis a Palazzo Fava.

Pittore, scultore, performer, fotografo, Zhang Dali è definito street artist per l'irriducibile volontà di cercare un dialogo con tutti gli elementi che permeano lo spazio urbano.

A Bologna, dove ha vissuto dall'89 al '95 dopo la protesta di piazza Tienanmen, scoprì la graffiti art, forma artistica che portò poi in Cina diventatone il precursore.

23.03-24.06.2018



↗
AK-47 (H8), 2008,
acrylic on canvas

La sua arte racconta, attraverso un dialogo con la città e con i suoi abitanti, la trasformazione storica, sociale ed economica della Cina degli ultimi trent'anni. I suoi lavori, esposti nelle più importanti gallerie e musei del mondo, sono frutto di uno sguardo profondamente umano.

Nove le sezioni in cui sono raggruppate le 220 opere tra sculture, dipinti, fotografie e installazioni, che spaziano nella sua imponente produzione artistica.

THAT'S IT!

Sull'ultima generazione di artisti in Italia e un metro e ottanta oltre il confine

MAMbo
– Museo d'Arte Moderna
di Bologna

(Sala delle Ciminiere)
Via Don Minzoni, 14
Bologna

Mar, Mer, Ven–Dom
e festivi: 10-18.30
Giov: 10-22, Lun: chiuso

Intero: € 6,00
Ridotto: € 4,00
Info: mambo-bologna.org



Con Bologna
Welcome Card
accedi a € 4

La mostra collettiva è un'occasione unica per vedere le opere di oltre 50 artisti nati dopo il 1980, che lavorano in Italia per appartenenza biografica o per formazione. Ognuno sarà rappresentato da un'opera o un intervento selezionato sulla base di un confronto con il curatore Lorenzo Balbi e sarà, in molti casi, frutto di una nuova produzione realizzata appositamente. Un progetto concepito come un osservatorio sullo stato attuale delle ricerche artistiche più interessanti, dando conto di un'ampia varietà di linguaggi e media. Ha ancora senso definire un artista sulla base della nazionalità di appartenenza in una società globalizzata in rapidissima evoluzione?

22.06–11.11.2018



↗
House of Nature
Zoology:
Red Piranha
(Pygocentrus
nattereri)
Salzburg City
(Austria)
Wikimedia
Commons

Quale significato ha oggi il concetto di “generazione”? A queste e altre domande la mostra cercherà di offrire risposte documentando le molteplici direzioni in cui si muove oggi la giovane arte italiana. L'esposizione è accompagnata da un libro-catalogo che accoglie saggi critici e interventi degli stessi artisti, e da un public program di eventi collaterali.

Vivian Maier

La fotografa ritrovata

Palazzo Pallavicini
Via San Felice, 24
Bologna

Giov-Dom: 11-20
Lun-Mer: chiuso
25 apr, 1 mag: 11-20

Prezzo biglietti:
Intero: € 13
Ridotto: € 11

Info & prenotazioni:
palazzopallavicini.com
051 4120456

Bologna
Welcome
Card

Con Bologna
Welcome Card
accedi a € 9

Dal 3 marzo al 27 maggio 2018, le sale rinascimentali dell'incantevole Palazzo Pallavicini ospitano un'esposizione dal linguaggio totalmente diverso: "Vivian Maier-La fotografa ritrovata", una straordinaria mostra per la prima volta a Bologna con le magnifiche fotografie di una delle fotografe più apprezzate di questo secolo. La mostra offre ai visitatori un eccezionale percorso espositivo diviso in differenti sezioni tematiche, affrontando tutti gli argomenti che la Maier sentiva più cari e vicini: infanzia, autoritratti, ritratti, vita di strada, oggetti e colore. La curatrice, in occasione dell'esposizione, ha eseguito una selezione molto accurata delle migliaia di fotografie a disposizione. Verranno, infatti, presentate ben 120 fotografie in bianco

03.03-27.05.2018



↗
© Estate of
Vivian Maier,
Courtesy of Maloof
Collection and
Harvard Greenberg
Gallery, NY

e nero, di cui 10 in grande formato, 90 di formato medio più una meravigliosa sezione di 20 foto a colori relativa alla produzione degli anni Settanta dell'artista. Il lavoro di Vivian Maier (1926–2009) è rimasto nell'ombra fino al 2007, quando John Maloof, figlio di un rigattiere, acquista un box a un'asta. Dalla scatola emergono effetti personali femminili di ogni genere appartenenti a una donna, Vivian Maier, il contenuto del cui magazzino è stato messo all'asta a causa di ritardi nel pagamento dell'affitto. Tra questi oggetti emerge anche una cassa contenente centinaia di negativi e rullini, tutti ancora da sviluppare. Dopo averne stampati alcuni ed averli mostrati in giro, Maloof si rende conto dell'immenso tesoro che ha tra le mani e, grazie alla sua intuizione e accurata divulgazione, porta in breve tempo questa fotografa sconosciuta a essere apprezzata e affermata a livello mondiale.

Giappone

Storie di amore e di guerra

Palazzo Albergati
Via Saragozza, 28
Bologna

Lun-Dom: 10-20
Intero: € 14
Ridotto: € 12

Info & prenotazioni:
palazzoalbergati.com

Bologna
Welcome
Card

Con Bologna
Welcome Card
accedi a € 10

Geisha e samurai, donne bellissime ed eroi leggendari, attori kabuki, animali fantastici, mondi visionari e paesaggi bizzarri sono i protagonisti della mostra Giappone. Storie d'amore e guerra. Con una selezione di oltre 200 opere, il Mondo Fluttuante dell'ukiyo-e arriva per la prima volta a Bologna a Palazzo Albergati, calato per l'occasione nella elegante e raffinata atmosfera del periodo Edo, l'odierna Tokyo (1603-1868).

Saranno esposti i più grandi artisti dell'Ottocento giapponese tra cui Hiroshige, Utamaro, Hokusai, Kuniyoshi, ma la mostra offre un panorama completo anche sulla vita dell'epoca in Giappone, con l'esposizione di vestiti di samurai, kimono, ventagli e fotografie.

24.03-09.09.2018



↗
Yōshū Chikanobu
(1838-1912)
Tango Ama no
Hashidate
“Ama no Hashidate
nella provincia
di Tango”

Serie Meisho bijin awase, “Raffronto di belle donne e luoghi famosi”
Formato: ōban nimaitsuzuki tate-e
Tecnica: nishiki-e, stampa broccato
Editore: Matsuki Heikichi
Data: Meiji 31, 1898

Il percorso si snoda tra il mondo femminile delle geisha e delle ōiran (le cortigiane d'alto rango) e il fascino dei leggendari guerrieri samurai, il racconto della nascita dell'ukiyo-e e le stampe shunga ricche di erotismo, le opere che ritraggono gli attori del teatro Nō e Kabuki e il mondo della natura.

W. Eugene Smith Pittsburgh. Ritratto di una città industriale

Fondazione MAST.
Via Speranza, 42
Bologna

Mar-Dom: 10-19
Lun: chiuso
Ingresso gratuito

Informazioni:
mast.org
051 6474 345

La Fondazione MAST presenta per la prima volta in Italia una mostra interamente dedicata al fotografo americano W. Eugene Smith (1918-1978) e alla monumentale opera realizzata a partire dal 1955 a Pittsburgh, all'epoca la principale città industriale del mondo. Il progetto, considerato dallo stesso Smith l'impresa più ambiziosa della propria carriera, non fu mai portato a compimento e solo un numero estremamente limitato di immagini arrivò al pubblico.

16.05-16.09.2018



**Stabilimento National
Tube Company,
U.S. Steel Corporation,
McKeesport, e ponte
ferroviario sul fiume
Monongahela**

/ National Tube
Company works,
U.S. Steel Corporation,
McKeesport,
and Union Railroad
Bridge over
the Monongahela
River, 1955-1957
© W. Eugene Smith
/ Magnum Photos

L'esposizione al MAST, a cura di Urs Stahel, propone ai visitatori il nucleo principale di questo lavoro magnifico e sofferto attraverso oltre 170 fotografie che compongono un ritratto di Pittsburgh e insieme dell'America degli anni cinquanta, tra luci, ombre e promesse di felicità e progresso.

La mostra è curata da Urs Stahel e organizzata dalla Fondazione MAST in collaborazione con Carnegie Museum of Art, Pittsburgh.

Bologna Welcome Card



Bologna Welcome Card
è il pass pensato per scoprire la città
risparmiando.

Cosa ottengo con le Bologna Welcome Card?



Ingresso alle collezioni permanenti dei più importanti musei in città



Visita guidata del centro storico con ingresso al Teatro Anatomico dell'Archiginnasio e Santa Maria della Vita



Salita alla Torre Asinelli



Ingresso ridotto alle principali mostre in corso



Sconti e agevolazioni presso ristoranti, locali, terme e negozi

In più con la Card 30€



Visita guidata della città in Open Bus



Salita alla Terrazza di San Petronio

Dove posso acquistare le Bologna Welcome Card?

presso gli uffici Bologna Welcome -Piazza Maggiore e Aeroporto- oppure online su bolognawelcome.com/home/card/

Promenade tra le collezioni permanenti

Dalla preistoria fino
al contemporaneo, un viaggio
alla scoperta dei grandi capolavori
ospitati dai musei bolognesi

.....
Fiori (V.706) • Museo Morandi

.....
Polittico di Bologna • Pinacoteca Nazionale di Bologna

.....
I rilievi della tomba di Horemheb • Museo Civico Archologico

.....
Arca di Giovanni d'Andrea • Museo Civico Medievale

.....
Ruth • Collezioni Comunali d'Arte

.....
Madonna con Gesù bambino e due donatori • Museo Davia Bargellini

.....
Telaio Jacquard • Museo del Tessuto e della Tappezzeria

.....
La cacciata degli austriaci da Bologna l'8.8.1848 • Museo del Risorgimento

.....
Chiostro VII • Cimitero Monumentale della Certosa

.....
Imponderabilia • MAMbo – Museo d'Arte Moderna di Bologna

.....
Le Torri di Bologna



Giorgio Morandi
(1890–1964)

olio su tela, 1950
36x30cm
Istituzione
Bologna Musei
Museo Morandi

Fiori (V.706)

Museo Morandi

Via Don Minzoni, 14

Morandi affronta il tema dei fiori nell'arco di tutta la sua ricerca artistica, preferendo ai fiori freschi, rappresentati principalmente nelle opere giovanili, quelli essiccati o di seta. In questa composizione, il vaso sottile e allungato accoglie un piccolo mazzo di roselline, che sembrano quasi affacciarsi timidamente dall'orlo del vaso, che proietta la sua ombra sul piano del tavolo.



Giotto
(c.1267–1337)

'Polittico di Bologna',
1330-1334 ca.,
tempera e oro su tavola,
146,5x217cm

Polittico di Bologna

Pinacoteca Nazionale di Bologna

in S. Ignazio • Via Belle Arti, 56

Firmato da Giotto sul gradino del trono, il polittico è un capolavoro di raffinatezza nella resa dei particolari e nell'eleganza degli ornati.

La Vergine, imponente e maestosa, viene sfiorata in volto dal Bambino ed è affiancata dai Santi Gabriele, Michele, Pietro e Paolo.



Piano interrato
Collezione Egiziana
Calcare

Saqqara: tomba
di Horemheb
XVIII dinastia: regno
di Tutankhamon
(1332-1323 a.C.)
Collezione Palagi

I rilievi della tomba di Horemheb

Museo Civico Archeologico

Via dell'Archiginnasio, 2

I cinque rilievi sono i reperti più importanti della Collezione Egiziana. Horemheb è protagonista di una carriera politica strepitosa: generale dell'esercito al tempo del faraone Akhenaton, raggiunge i più alti livelli del comando militare sotto Tutankhamon e infine il rango di faraone.



Scultore bolognese
attivo nella metà
del sec. XIV
(Jacopo Lanfrani?)

arenaria
originariamente
nella chiesa
di San Domenico

Arca di Giovanni d'Andrea

Museo Civico Medievale

Via Manzoni, 4

Giovanni d'Andrea, famoso canonista, è raffigurato nella dignità professionale del maestro che insegna agli allievi, colti nei più disparati atteggiamenti. L'opera si caratterizza per l'affinità con la pittura locale coeva, dotata di una forte espressività e movimento, grazie all'uso delle linee oblique.



Francesco Hayez
(Venezia, 1791
–Milano, 1882)
olio su tela, 1835

Ruth

Collezioni Comunale d'Arte

Palazzo d'Accursio • Piazza Maggiore, 6

Il dipinto è uno dei capolavori dell'artista, che interpreta il soggetto biblico accentuandone la bellezza sensuale, velata di malinconia. La gamma cromatica è basata sulle sottili variazioni delle tinte, dalla sabbia ai terra, facendo risaltare il corpo provocante della spigolatrice.



Vitale da Bologna
(doc. dal 1330
al 1359)
olio su tavola, 1345

Madonna con Gesù bambino e due donatori (Madonna dei denti)

Museo Davia Bargellini

Strada Maggiore, 44

L'opera, uno dei capolavori dell'artista, ne esemplifica la cultura figurativa elegante e popolare insieme, dove convivono richiami al gotico d'oltralpe e una vena di immediata espressività, ricca di spunti "naturalistici", come si vede nel ritratto del committente e nel gesto affettuoso del Bambino.



Telaio Jacquard
XVIII sec.

Telaio Jacquard

**Museo del Tessuto
e della Tappezzeria “Vittorio Zironi”**

Via di Casaglia, 3

Telaio bolognese per damaschi, modernizzato nel corso del XIX secolo con l'applicazione della tecnica Jacquard che, sfruttando un sistema a schede perforate, rivoluzionò i tempi della tessitura e l'organizzazione del lavoro di produzione tessile.



Antonio Muzzi
olio su tela, 1849 ca.

La cacciata degli austriaci da Bologna l'8 agosto 1848

Museo civico del Risorgimento

Piazza Carducci, 5

Il dipinto mostra la fase finale della battaglia, in cui vennero sconfitte e cacciate le truppe austriache, e che costituì il fatto d'armi più rilevante del Risorgimento: protagonista, nella battaglia come nel quadro, è la gente del popolo, di cui sono documentati l'ambiente di vita, gli abiti, i volti e persino i nomi.



Chiostro VII

Chiostro VII

Cimitero Monumentale della Certosa

Via della Certosa, 18

Tra i monumenti più significativi si segnalano il Monumento Montanari di Diego Sarti, il ritratto del fabbro Gaetano Simoli di Tullio Golfarelli; il monumento al ceramista Angelo Minghetti e all'editore Nicola Zanichelli, ambedue opere di Alessandro Massarenti. Vi si trova anche la tomba di famiglia dei Marconi.



Marina Abramovic (Belgrado, 1946)
Ulay (Solingen, 1943)
1977, video della performance tenuta presso la Galleria Comunale d'Arte Moderna di Bologna
Collezione permanente MAMbo

Imponderabilia

MAMbo – Museo d'Arte Moderna di Bologna

Via Don Minzoni, 14

Nella Settimana Internazionale della Performance, i due artisti si posizionarono nudi, uno di fronte all'altro, all'ingresso del museo, costringendo i visitatori a sfregarsi contro di loro per poter entrare. La performance portava allo scoperto l'imbarazzo e la diversità di atteggiamenti del pubblico nei confronti della sessualità.

Focus

Le Torri di Bologna

"Surge nel chiaro inverno la fosca turrata Bologna".

Così Giosuè Carducci, famoso poeta e scrittore premio Nobel per la Letteratura nel 1906, racconta la città il cui profilo nei secoli si è distinto per la presenza delle tante torri che si alzavano verso cielo. Durante il Medioevo, infatti, sono state costruite in città numerose torri e case-torri. Se ne contavano oltre un centinaio, innalzate dalle famiglie bolognesi per dimostrare il loro potere, per scopi militari o di difesa. Di queste, 24 sono tutt'ora riconoscibili visitando la città.

Oggi, addentrarsi tra i vicoli bolognesi vuol dire seguire un suggestivo percorso alla scoperta della Bologna rinascimentale, una vera collezione permanente a cielo aperto.



Continua la tua promenade con

Due Torri

L'emozione più bella di Bologna?

Scopri-la salendo i 498 gradini di uno dei simboli della città.

in evidenza:

- Visita il simbolo della città
- Scopri la torre medievale pendente più alta del mondo
- Ammira la città da 97,2 metri d'altezza

€ 5 p/persone - Gratis con Bologna Welcome Card

Visita tutte le altre torri con il tour "Torri Tour" a partire da € 25

Per info e prenotazioni: booking@bolognawelcome.it

Compra on-line con un click: duetorribologna.com

Promenade tra i luoghi del cinema

Una grande Cineteca, festival e rassegne, centri di restauro e conservazione di livello mondiale. La settimana arte si è fermata a Bologna e vi ha trovato casa

.....
La Cineteca di Bologna
.....

Il Cinema Ritrovato Festival
.....

Biografilm Festival
.....

Future Film Festival
.....

Sotto le Stelle del Cinema
.....

Arena Puccini
.....

.....
Manifattura delle arti e il Mercato Ritrovato
.....



La Cineteca di Bologna

Via Riva di Reno, 72 • Bologna

È uno dei punti di riferimento nel mondo per la conservazione, il restauro e la valorizzazione del patrimonio cinematografico. Tra i suoi tesori, gli archivi di Charlie Chaplin e Pier Paolo Pasolini, fondi che raccolgono 2 milioni di fotografie, un archivio da 70mila pellicole, una tra le biblioteche specializzate più fornite, sempre aperta al pubblico. Così come le 3 sale cinematografiche, che alternano retrospettive classiche e prime visioni, sempre in versione originale.

Info: cinetecadibologna.it



Il Cinema Ritrovato Festival

Luoghi vari • Bologna

È il Paradiso dei cinefili. Il Cinema Ritrovato, che la Cineteca di Bologna promuove da oltre 30 anni, è il festival a cui gli amanti del cinema da tutto il mondo non possono mancare. 9 giorni di film (23 giugno-1 luglio), dal mattino a notte fonda: una macchina del tempo e dello spazio che attraversa l'intera storia del cinema fin dalle sue origini, riscoprendo capolavori perduti, restituendo l'originaria bellezza delle immagini grazie ai nuovi restauri.

Info: festival.ilcinemaritrovato.it



Biografilm Festival

Luoghi vari • Bologna

Torna a giugno Biografilm Festival-International Celebration of Lives, l'evento cinematografico che scopre e racconta le nuove tendenze internazionali del cinema e delle arti, con un programma ricco di anteprime cinematografiche, incontri, concerti e ospiti. Il festival propone un messaggio di ottimismo che è anche un omaggio al genio di Douglas Adams: DON'T PANIC. Il festival si riconferma punto di riferimento per i documentari e la fiction internazionali e rende omaggio al festival DOK Leipzig, ma apre anche una finestra a 360° sulla serialità televisiva con Biografilm Series. Il meglio delle band indipendenti italiane e internazionali sarà al centro del programma musicale live gratuito di Biografilm Park. [Info: biografilmfestival.com](http://biografilmfestival.com)



Future Film Festival

Luoghi vari • Bologna

Dal 29 maggio al 3 giugno un'edizione tutta speciale per il Future Film Festival: il primo e più importante evento italiano dedicato all'animazione, agli effetti speciali e alle nuove tecnologie, festeggia i suoi 20 anni. Il Festival propone una mostra-evento sugli effetti speciali, con visioni inedite e curiosità tratti da venti film raccontati attraverso i più rappresentativi making of esistenti. Non mancate all'appuntamento con il futuro! [Info: futurefilmfestival.org](http://futurefilmfestival.org)



Sotto le Stelle del Cinema

Piazza Maggiore • Bologna

Sotto le stelle del cinema, significa solo una cosa: 50 sere d'estate (da metà giugno al 15 agosto), in Piazza Maggiore, davanti allo schermo più grande d'Europa.

Nel cuore della città, un programma che va dai classici dell'epoca muta –musicati dal vivo– ai film più sorprendenti del cinema di oggi, tutti in versione originale con sottotitoli italiani e inglesi. Un'opportunità in più per il pubblico internazionale –sempre più numeroso– e non solo per passare le lunghe e piacevoli serate d'estate in compagnia del meglio del cinema internazionale.

Info: cinetecadibologna.it



Arena Puccini

Via Sebastiano Serlio, 25/2 • Bologna

Nel 1935 viene costruita all'interno di un parco ricreativo e sportivo del dopolavoro ferroviario (DLF), in via Serlio, un'arena stabile all'aperto intitolata a Giacomo Puccini. Qui venivano rappresentate tra le altre cose anche opere liriche. Sarà solo nel dopoguerra che questo luogo diventerà un frequentato cinematografo all'aperto durante i mesi estivi. Oggi in questo storico cinema all'aperto di Bologna, con l'inizio dell'estate (da metà giugno a inizio settembre), passano i film più applauditi della stagione, ma anche gli autori che li hanno realizzati.

Info: cinetecadibologna.it

Manifattura delle Arti

Situata nel cuore di Bologna, è uno degli scorci più suggestivi dell'area urbana cittadina tornato dopo anni alla bellezza e alla centralità che per tanto tempo le sono appartenuti. Lo spazio, originariamente adibito ad attività produttive e commerciali, è divenuto oggi il polo culturale della Città. La sua trasformazione è avvenuta grazie al recupero di alcuni edifici storici come l'ex Forno del Pane, ora sede del MAMbo; l'ex Macello, sede di alcuni Dipartimenti dell'Università; l'ex Manifattura Tabacchi, ora Cineteca e l'ex Salara, oggi Cassero LGBT Center. Nel distretto sono presenti diverse gallerie d'arte e spazi dedicati al contemporaneo.

Il Mercato Ritrovato

La manifattura però non è solo arte ma anche cultura del cibo. Nel cortile della Cineteca di Bologna si svolge il Mercato Ritrovato (ogni sabato mattina, 9-14. Dal 11 giugno ogni lunedì 17.30-21.30), dove è possibile trovare frutta fresca e ortaggi, vini autoctoni e birra artigianale, carni del territorio e pescato fresco, con la garanzia di produttori e artigiani che presentano i loro prodotti.



Continua la tua promenade con

Bologna Welcome Card

Bologna Welcome Card è la carta turistica che ti permette di scoprire il meglio della città con semplicità e tanti sconti.

in evidenza:

- Accesso gratuito ai principali monumenti
- Riduzioni su eventi e mostre temporanee
- Scontistiche dedicate su merchandising e altri servizi.

Bologna Welcome Card - nel taglio da € 20 o €30 - può essere acquistata direttamente in tutti i punti Bologna Welcome oppure acquistata online e ritirata all'arrivo in città nei punti indicati: P.zza Maggiore 1/e; Area Arrivi aeroporto G.Marconi.

Compra on-line con un click: bolognawelcome.com/home/card

Promenade nel verde

Lasciatevi il rumore alle spalle
e scoprite il verde di Bologna.

Tra giardini, antichi sentieri, percorsi
in bici ed in treno, alla ricerca
di un modo diverso di viaggiare

.....
Via degli Dei
.....

Ciclovía del Navile
.....

Via della Lana e della Seta
.....

Trekking col treno
.....

Piccola Cassia
.....

Grand Tour 2018
.....

Diverdeinverde
.....

Transappenninica
.....

Linea Gotica
.....

Ciclovía dei Gessi di Gaibola
.....

.....
Un parco per ogni gusto
.....



Via degli Dei

Bologna–Firenze

Un percorso millenario che unisce il centro di Bologna a quello di Firenze attraverso l'Appennino Tosco-Emiliano. Già gli Etruschi, poi i Romani, utilizzarono questo sentiero come collegamento tra le due città. Seppur nel Medioevo diventò un semplice sentiero, è ancora possibile ammirare tratti della Flaminia Militare risalente al 187 AC. L'itinerario non presenta grandi difficoltà, si può compiere in 4-6 giorni o più a piedi, oppure in 2-3 giorni o più in bicicletta.
Info: viadeglidei.it



Ciclovia del Navile

Bologna–Ferrara

Costruito a partire dal XII secolo, il Canale Navile è un'antica via commerciale che univa Bologna e Ferrara.

Il corso è percorribile a piedi e in alcuni tratti anche in bici, tra antichi sostegni e monumenti di archeologia industriale, oasi naturalistiche e piccoli tesori della tradizione rurale: un primo tratto dal centro della città fino al borgo di Castello, oppure in un secondo percorso dal Museo della Civiltà Contadina di Bentivoglio fino all'Oasi Naturalistica La Rizza.

Info: 051 8904823



Via della Lana e della Seta

Bologna–Prato

Due città accomunate dalla loro storia produttiva, legate da un itinerario di trekking realizzabile in 6 o più giorni che unisce la scoperta delle bellezze del territorio montano, ricco di eccellenze e tradizioni, al grande patrimonio culturale di Bologna e Prato. Il percorso congiunge Bologna, la città della Chiusa e dei canali, per secoli capitale della seta; a Prato, la città del Cavalciotto, delle gore e delle gualchiere, capitale del distretto della lana e del tessile.

Info: 340 1841931



Trekking col Treno

Luoghi vari • Bologna Metropolitana

Trekking col treno è un invito a scoprire il territorio metropolitano grazie a un lungo calendario di appuntamenti per escursioni di diversa difficoltà accompagnati dalle esperte guide CAI. Destinazione dei trekking sono le bellezze storico-paesaggistiche e naturalistiche dell'Appennino Tosco-Emiliano e della Pianura bolognese, tra borghi antichi, Alte Vie, luoghi della memoria, antiche ferrovie, parchi e oasi naturali e aree di interesse geologico e archeologico.

Info: trekkingcoltreno.it



Piccola Cassia

Bologna–Pistoia

Già utilizzata dai Romani per raggiungere la Pianura Padana centrale salendo da Pistoia in direzione di Modena e Bologna, nell'Alto medioevo diventò una strada longobarda, uno degli itinerari che congiungendosi alla via Francigena portava a Roma. Il percorso, realizzabile in 2 o più giorni in bicicletta, unisce cultura, spiritualità ed enogastronomia: sono le terre di prodotti d'eccellenza come Parmigiano Reggiano, salumi tipici modenesi e bolognesi, vino Pignoletto.

Info: piccolacassia.it



Grand Tour 2018

Luoghi vari • Bologna Metropolitana

Tre weekend ricchi di iniziative ideati da Emil Banca per valorizzare il patrimonio naturale, culturale ed enogastronomico dei territori in cui opera: trekking, visite, attività per grandi e piccini offriranno ai visitatori un'esperienza unica. Si parte il 16-17 giugno alla scoperta dell'Appennino bolognese con la Rocchetta Mattei e la Flaminia Militare. Il 15-16 settembre si prosegue tra i tesori della Pianura bolognese e si chiude il 13-14 ottobre nell'Appennino reggiano.

Info: emilbancatour.it



Diverdeinverde

Luoghi vari • Bologna Metropolitana

Un'occasione unica per visitare i giardini nascosti, se non segreti, del centro storico di Bologna e i parchi della pedecollina e della vicina pianura. Per tutti gli appassionati di natura, piante, giardini è anche un'opportunità per scoprire la città con una prospettiva diversa, avventurarsi al di fuori dei normali percorsi, godere di panorami sorprendenti, ammirare le fioriture nel momento di massimo splendore, apprezzare il disegno storico o più moderno di tanti spazi verdi.

Info: diverdeinverde.fondazionevillaghigi.it



Transappenninica

Luoghi vari • Bologna Metropolitana

Scoprire il territorio incantato dell'Appennino Tosco-Emiliano in un modo davvero originale: con Transappenninica è possibile esplorare il grande parco naturale tra Bologna e la Toscana a bordo di treni storici a vapore o elettrici che, lungo la ferrovia Porrettana, uniscono Bologna a Pistoia passando per Porretta Terme. Con Transappenninica è possibile godersi appieno ritmi, colori, profumi e sapori del territorio, le tante emergenze culturali e naturalistiche che questo territorio indomito offre.

Info: bolognawelcome.com



Linea Gotica

Luoghi vari • Bologna Metropolitana

L'itinerario della Linea Gotica è un vasto percorso lungo circa 100 chilometri, che si può scoprire a piedi, in bicicletta e a cavallo. Lungo questo tracciato, che attraversa l'intero Appennino Bolognese dal Lago Scaffaiolo a Castel del Rio, è possibile ammirare splendidi panorami, approfondire la storia che ha segnato questo territorio durante la Seconda Guerra Mondiale e conoscere le tradizioni e i prodotti tipici della montagna bolognese.

Info: 340 1841931



Ciclovia dei Gessi di Gaibola

San Lazzaro di Savena • Ozzano dell'Emilia

Un percorso ad anello di 21 chilometri per esplorare l'area protetta del parco dei Gessi e dei calanchi dell'Abbadessa. L'itinerario permette di immergersi in un ambiente naturale caratterizzato dal gesso e dagli ambienti carsici intervallati dalle caratteristiche doline. Di particolare interesse la Grotta del Farneto e l'Oasi naturalistica Molino Grande: in quest'ultima è possibile ammirare presenze arboree monumentali e la nidificazione di rare specie di uccelli.

Un parco per ogni gusto

Le aree naturali non sono tutte uguali e la grande varietà del territorio bolognese lo dimostra. Le aree naturali protette sono un vero e proprio patrimonio da scoprire che comprende, tra le altre, i 5 grandi parchi dell'Appennino e le aree umide protette della Pianura. Queste ultime, dall'alto interesse naturalistico, sono dedicate alla conservazione della delicata biodiversità di questo specifico territorio.

I grandi parchi offrono itinerari, peculiarità e panorami unici e differenti l'uno dall'altro: le morbide colline, il castello e l'abbazia nel Parco di Monteveglio; l'habitat alpino e le cascate del Dardagna e dell'Orrido di Tanamalia al Corno alle Scale; i 130 km di sentieri e i due laghi nel parco di Suviana e Brasimone; il complesso carsico e i suoi calanchi e la grotta della Spipola nel Parco dei Gessi, fino al Parco storico di Monte Sole, luogo dedicato alla memoria e alla scoperta di civiltà che da tempi antichissimi popolano queste zone.



Photo (Cascate del Labante, Via della Lana e della Seta, Piccola Cassia).
Archivio Ente Parchi-Emilia Orientale / Foto di Dana Victorin e Gabriele Baldazzi

Continua la tua promenade con

Green Tour

Un'escursione guidata affascinante: un invito a scoprire la parte collinare di Bologna, ricca in natura, storia ed arte.

in evidenza:

- Tour a piedi con guida specializzata
- Immergiti nel silenzio e fascino della natura a due passi dal centro storico
- Porta via con te indimenticabili scorci sulla città

€ 25 p/persona - Sconto del 10% con Bologna Welcome Card

Per info e prenotazioni: booking@bolognawelcome.it

Compra on-line: www.bolognawelcome.com/home/find-book/

Promenade nell'Università più antica del mondo

Dal 1088 Bologna e la sua università sono una cosa sola. Secoli di storia che diventano palazzi, musei, monumenti e collegi senza tempo

.....
Archiginnasio
.....

Museo di Palazzo Poggi
.....

Museo Europeo degli Studenti - MEUS
.....

Museo della Specola
.....

Biblioteca Universitaria di Bologna
.....

Collezione di Geologia "Museo Giovanni Capellini"
.....

Collezione di Mineralogia "Museo Luigi Bombicci"
.....

Collezione delle Cere Anatomiche "Luigi Cattaneo"
.....

Orto Botanico ed Erbario
.....

Tombe dei Glossatori
.....

.....
Via Zamboni
.....



Archiginnasio

Piazza Galvani, 1 • Bologna

L'Archiginnasio di Bologna è uno dei palazzi più significativi della città di Bologna: ubicato nel cuore del centro storico, fino al 1803 fu sede dello Studium bolognese e dal 1838 è sede della Biblioteca Comunale che, tra le più grandi della Regione, conserva oggi circa 35.000 manoscritti ed incunaboli. Al suo interno si trova, inoltre, il Teatro Anatomico: una sala dedicata al tempo allo studio dell'anatomia a forma di anfiteatro, costruita in legno d'abete.
Info: archiginnasio.it



Museo di Palazzo Poggi

Via Zamboni, 33 • Bologna

Le grandi sale del Museo di Palazzo Poggi, affrescate dai celebri pittori Pellegrino Tibaldi, Nicolò dell'Abate e Prospero Fontana, ospitano gli antichi laboratori dell'Istituto delle Scienze, fondato nel 1711 da Luigi Ferdinando Marsili. Il percorso museale si articola nelle camere di geografia e nautica, architettura militare, fisica, storia naturale, chimica, anatomia umana e ostetricia. Arricchisce il patrimonio del Museo la collezione di Arte Orientale recentemente acquisita.
Info: sma.unibo.it/museopoggi



Museo Europeo degli Studenti-MEUS

Via Zamboni, 33 • Bologna

Il Museo Europeo degli Studenti rappresenta un unicum nel panorama museale europeo e intende favorire la conoscenza del mondo studentesco. Nelle sale è possibile ripercorrere le mutevoli identità dello studente e il ruolo che ha ricoperto all'interno della società in un arco temporale di circa nove secoli. Il racconto della figura dello studente è impreziosito da numerosi dipinti, manoscritti, manifesti, costumi di varie epoche e installazioni video a corredo degli approfondimenti tematici.

Info: sma.unibo.it/meus



Museo della Specola

Via Zamboni, 33 • Bologna

La torre della Specola, costruita tra il 1712 e il 1726, era il luogo adibito alle osservazioni celesti e si è evoluta nel tempo nel museo astronomico dell'Università di Bologna. Una lunga scala a chiocciola accompagna i visitatori ai piani che ospitano la Sala della Meridiana, la Sala dei Globi e la Sala della Torretta dove sono esposti strumenti di interesse storico e scientifico. Infine, il terrazzo in cima alla torre regala una vista affascinante della città e delle sue meraviglie paesaggistiche.

Info: sma.unibo.it/specola



Biblioteca Universitaria di Bologna

Via Zamboni 33/35 • Bologna

La Biblioteca ebbe origine nel Settecento grazie alle importanti donazioni di Luigi Ferdinando Marsili e Benedetto XIV.

La crescita del patrimonio librario impose la costruzione, a metà del secolo, dell'imponente Aula Magna, progettata dall'architetto Carlo Francesco Dotti. Divenuta Biblioteca Universitaria nel 1885, ad oggi può vantare un ingente patrimonio librario, al quale si aggiunge la quadreria, composta da ben 400 ritratti di personaggi illustri e numerosi affreschi cinquecenteschi che accrescono esponenzialmente il fascino della Biblioteca.

Info: bub.unibo.it



Collezione di Geologia "Museo Giovanni Capellini"

Via Zamboni, 63 • Bologna

Nasce nel 1860 come Museo Geologico e Paleontologico grazie all'opera del Professor Giovanni Capellini. La Collezione ospita reperti provenienti da tutte le parti del mondo e racchiude circa cinquecento anni di attività didattica e ricerca scientifica. Nelle sale si possono ammirare gli scheletri spettacolari del Mastodonte proboscideato pliocenico, la ricca collezione di pesci eocenici del Monte Bolca e l'imponente modello di dinosauro Giurassico Diplodocus, lungo ventisei metri e alto quattro.

Info: sma.unibo.it/museocapellini

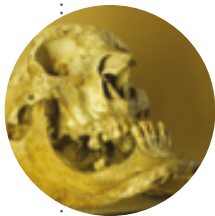


Collezione di Mineralogia "Museo Luigi Bombicci"

Piazza di Porta S. Donato, 1 • Bologna

Collezione intitolata al Professor Luigi Bombicci, situata al centro tra via Irnerio e via Zamboni. Il versante che si affaccia su via Irnerio è dedicato alle rocce sistematiche, distribuite secondo l'usuale classificazione chimico-strutturale, mentre l'altro settore presenta una suddivisione regionale, dal Trentino alla Sicilia. Di enorme importanza sono gli esemplari della celebre pietra fosforica bolognese, scoperta nel 1602, studiata e mirabilmente descritta da G. Galilei e J. W. Goethe.

Info: sma.unibo.it/mineralogia



Collezione delle Cere Anatomiche "Luigi Cattaneo"

Via Irnerio, 48 • Bologna

La Collezione delle Cere Anatomiche intitolata al medico e chirurgo Luigi Cattaneo oltre a conservare, esporre e curare quanto ereditato dal passato, vuole produrre nuovo sapere scientifico. Le preparazioni in cera, ossa naturali ed essiccati costituiscono un importante nucleo di materiale a scopo didattico e divulgativo nel campo dell'anatomia umana normale e patologica. Una collezione che rappresenta e racconta i progressi dello studio medico, che eccelleva a Bologna fra XVIII e XIX secolo. Info: sma.unibo.it/cereanatomiche



Orto Botanico ed Erbario

Via Irnerio, 42 • Bologna

Fondato nel 1568, per iniziativa di Ulisse Aldrovandi, l'Orto Botanico si estende in un'ampia e luminosa area verde sita in Via Irnerio. I viali alberati che accolgono i visitatori conducono alle tre serre che ospitano rari esemplari di piante tropicali e carnivore. Suscita notevole interesse anche l'Orto dei Semplici, il luogo dedicato alla coltivazione delle piante medicinali nel Medioevo, che oggi, invece, assolve la funzione divulgativa e didattica fondamentale per una collezione universitaria.

Info: sma.unibo.it/ortoerbario



Tombe dei Glossatori

Chiesa di San Domenico
e Chiesa di San Francesco • Bologna

Le tombe dei Glossatori, situate nelle piazze adiacenti le chiese di San Francesco e San Domenico, attestano il prestigio sociale dato ai lettori dello Studio a Bologna. I due principali edifici religiosi erano considerati punto di riferimento rispettivamente per gli studenti cosiddetti "artisti" (studiosi di medicina, filosofia, aritmetica, astronomia, logica, retorica e grammatica) e gli studenti di diritto, "i legisti".

Info: bolognawelcome.com

Via Zamboni

Lunga circa 1 km, via Zamboni parte dalle due Torri e arriva fino a Porta San Donato, attraversando tutta la zona universitaria. Qui si trovano alcuni tra i più importanti luoghi d'arte e di cultura della città come Palazzo Malvezzi de' Medici, sede della Città metropolitana, Palazzo Magnani con la sua Quadreria, il Conservatorio di Musica G.B. Martini, San Giacomo Maggiore e l'Oratorio di Santa Cecilia, il Teatro Comunale, la Pinacoteca Nazionale, l'Accademia di Belle Arti, oltre alle sedi storiche dell'Università.

Da metà maggio e fino ad ottobre 2018, questa cittadella della cultura si anima con un allestimento in Piazza Verdi pensato per ospitare eventi culturali di vario tipo.

Scoprite tutti gli eventi in programma su: laviazamboni.it



Continua la tua promenade con

Bologna da Svelare

Un viaggio nella storia ammirando portici, monumenti e le torri medievali che guardano e proteggono la città. Il centro storico di Bologna è stato riconosciuto dall'UNESCO come il più grande e meglio conservato al mondo.

in evidenza:

- Tour a piedi con guida locale
- Accedi ai luoghi imperdibili della città come il Compianto di Niccolò dell'Arca e il Teatro Anatomico dell'Archiginnasio
- Impara ogni cosa del presente e passato della città

€ 15 p/persona - Gratis con Bologna Welcome Card

Per info e prenotazioni: booking@bolognawelcome.it

Compra on-line con un click: www.bolognawelcome.com/home/find-book

Promenade tra le acque

Non tutti lo sanno ma Bologna è una terra d'acque.

Tra laghi e cascate, fiumi e fontane, sino ai canali che han fatto grande la città fin dal Medioevo

.....
Chiusa di Casalecchio
.....

Lago di Suviana
.....

Conserva di Valverde
.....

Ponte di Vizzano
.....

Fontana del Nettuno
.....

Cascate del Labante
.....

.....
Acque Termali di Bologna
.....



Chiusa di Casalecchio

Via Porrettana, 187 • Casalecchio di Reno (Bo)

Tra il X e XI secolo, la prima realizzazione coincise con lo sviluppo del sistema idrico della città. Revisionata a metà del XIV sec., è la più antica opera idraulica d'Europa in funzione e utilizzata in maniera continua e ininterrotta. L'imponente sbarramento del Reno, riconosciuto dall'UNESCO "Patrimonio Messaggero di una Cultura di Pace a favore dei Giovani", durante l'evento Effetto Blu, vedrà l'apertura di aree solitamente non accessibili come il Paraporto Scaletta e la Centrale idroelettrica della Canonica.

Info: 051 6493527



Lago di Suviana

Parco Regionale
dei Laghi di Suviana e Brasimone

È uno dei laghi più estesi della regione, formatosi a seguito della costruzione della diga per la produzione di energia elettrica ad opera delle Ferrovie dello Stato Italiane tra il 1928 e il 1932. Compreso nel territorio del Parco regionale dei laghi Suviana e Brasimone, da qui è possibile immergersi tra i sentieri alla scoperta dell'ambiente naturale e dei borghi che vi si affacciano e l'area è attrezzata per attività balneari, sport acquatici e con vari punti di ristoro.

Info: 0534 46712



Conserva di Valverde

Via Bagni di Mario, 10 • Bologna

La cisterna, conosciuta come “Bagni di Mario”, venne scoperta nel XX secolo ed erroneamente identificata come un luogo ad uso termale di epoca romana. In realtà, la Conserva è un’opera rinascimentale costruita per raccogliere le acque dalla prima collina e alimentare la Fontana del Nettuno e altre particolarità idrauliche come l’Orto dei Semplici (oggi piazza coperta della Sala Borsa). Il sito è tornato recentemente visitabile dopo un completo e profondo restauro.
Info: bolognawelcome.com



Fontana del Nettuno

Piazza del Nettuno • Bologna

Nell’omonima piazza si erge la Fontana del Nettuno, nota anche come il Gigante, la statua in bronzo del dio marino è alta 3,20 metri e pesa 22 quintali. In marmo e bronzo, la Fontana fu costruita dal fiammingo Giambologna su progetto di Tommaso Laureti tra il 1563 e il 1566. Come Nettuno domina le acque, così il Papa domina il mondo: ai piedi del Dio sono infatti rappresentati Gange, Nilo, Rio delle Amazzoni e Danubio, i fiumi dei continenti allora conosciuti.
Info: bolognawelcome.com



Ponte di Vizzano

Via Vizzano • Sasso Marconi (Bo)

Il ponte sospeso attualmente esistente è l'ultimo di una serie di costruzioni che si ipotizzano risalire sino all'epoca romana: si suppone infatti che da qui passasse la strada che collegava Roma e Firenze a Bologna. Da allora vicissitudini storiche, piene e guerre hanno più volte distrutto il collegamento tra le due sponde del Savena. Il ponte, ricostruito a partire dal '49, si trova sui percorsi della Via degli Dei e della Via della Lana e della Seta.



Cascate del Labante

Labante • Castel D'Aiano (Bo)

Le cascate sono frutto di un fenomeno carsico che nei secoli ha depositato calcite che si è poi pietrificata fino a formare un particolare travertino chiamato "Sponga". Questa sorta di acquedotto ha creato un sistema di rialzi e grotte rare e suggestive: nel mondo difficilmente queste formazioni superano i 4-5 metri di lunghezza, a Labante raggiungono i 51 metri e un dislivello di 12. Questo travertino fu utilizzato a scopi costruttivi già dagli etruschi di Kainua.

Info: 340 1841931

Acque termali di Bologna

Bologna e il suo territorio offrono cultura, esperienze, eccellenze enogastronomiche.

Se a forza di camminare ed esplorare prende la stanchezza, è possibile riposare corpo e mente nei tanti centri termali che il territorio offre.

In città potrete scegliere tra le storiche Terme Felsinee o le Terme San Luca

di Bologna, oppure esplorare l'Appennino Tosco-Emiliano attraverso la strada

Porrettana e arrivare alle fonti di Porretta Terme, già attive in età romana, o ancora spingervi fino alle pendici dei colli lungo la via Emilia tra Bologna e Imola, immersi nel parco secolare e a un passo dai campi da Golf, e arrivare a Castel San Pietro Terme.

Bologna, Castel San Pietro Terme e Porretta Terme sono alcuni degli esempi storici di queste strutture ma molte di più saranno quelle aperte durante l'evento annuale della "Notte Celeste" che quest'anno è prevista per il 23 Giugno.



Continua la tua promenade con

I sotterranei di Bologna Conserva di Valverde

Lo sapevi che la Conserva di Valverde, erroneamente chiamata Bagni di Mario perchè scambiata per un luogo termale, in realtà è una cisterna di epoca rinascimentale (1563) realizzata per alimentare la Fontana del Nettuno?

in evidenza:

- Visita con guida locale specializzata
- Scopri le curiosità "idrauliche" della città
- Visita uno dei luoghi che definivano la città: Bologna delle acque

€ 10 p/persona

Per info e prenotazioni: booking@bolognawelcome.it

Compra on-line con un click: www.bolognawelcome.com/home/find-book

Promenade nella Motor Valley

Tutti i miti della motoristica
in 50 km quadrati. Forse solo così
si può raccontare la Motor Valley,
un luogo magico dove si incontrano
brand, musei e circuiti senza eguali
al mondo

.....
Museo Ducati
.....

Museo Automobili Lamborghini
.....

Museo Ferruccio Lamborghini
.....

Musei Ferrari
.....

Autodromo di Modena
.....

Pagani Automobili
.....

Autodromo Internazionale Enzo e Dino Ferrari
.....

Museo Checco Costa
.....

Museo del Patrimonio Industriale
.....

Motorshow
.....

.....
Via della Futa e Passo della Raticosa
.....



Museo Ducati

Via Antonio Cavalieri Ducati, 3 • Bologna

Inaugurato nel 1998, il Museo Ducati racconta attraverso una time line i momenti storici più importanti della Ducati dal 1926 ad oggi, con un emozionante viaggio attraverso il prodotto motociclistico stradale e da competizione, e il panorama storico-sociale che ha visto l'azienda bolognese diventare una realtà ed una eccellenza apprezzata in tutto il mondo.
Info: ducati.it/museo_ducati/orari_e_tariffe.do



Museo Automobili Lamborghini

Via Modena, 12 • Sant'Agata Bolognese (Bo)

Il Museo Lamborghini ripercorre tutte le tappe salienti del marchio del Toro: un excursus di forte impatto emozionale per gli appassionati delle auto sportive di lusso. Le più belle automobili progettate e costruite a Sant'Agata Bolognese sono presentate agli occhi dei visitatori in una sequenza mozzafiato: percorrendo i due piani del Museo si possono ammirare sia vetture storiche come la 350 GT, la Miura, la Countach e la Diablo, che automobili fabbricate in serie limitata e one-off, veicoli costruiti in un unico esemplare.
Info: lamborghini.com



Museo Ferruccio Lamborghini

S.P. Galliera 319 • Funo di Argelato (Bo)

Nel pieno della Motor Valley, il nuovo Museo è uno spazio dedicato al valore della memoria e, allo stesso tempo, proiettato verso il futuro, l'innovazione e la sfida: un viaggio attorno a un mito e a un'eccellenza del Made in Italy. Inaugurato nel 2014, il Museo è stato ideato e progettato dall'imprenditore Tonino Lamborghini per celebrare la figura del genio industriale del padre Ferruccio.

Info: museolamborghini.com



Musei Ferrari

Maranello e Modena

Ferrari si racconta in due spazi museali complementari, che ogni anno accolgono quasi cinquecentomila persone. A Modena, in una struttura avveniristica che avvolge la casa dove nacque Enzo Ferrari, c'è il Museo dedicato al fondatore e quello dei Motori (MEF). A Maranello il Museo Ferrari permette di vivere il sogno del Cavallino Rampante, non solo con mostre a tema dei modelli da strada e da pista più famosi, ma immergendosi nel mondo della F1 anche con straordinarie esperienze come la guida dei simulatori.

Info: musei.ferrari.com



Autodromo di Modena

Strada Pomposiana, 255/A • Modena (Mo)

L'Autodromo di Modena nasce nel 2011. Lungo 2km e con 11 curve, misura 12 metri di larghezza costante. Negli anni si è imposto come riferimento per incentivi aziendali e attività di team building. Ha un accordo con il Ministero dell'Ambiente per la promozione di progetti di analisi, riduzione e neutralizzazione dell'impatto sul clima derivante dalle procedure di gestione delle strutture. Parte della mission è l'apertura verso nuovi modi di intendere la mobilità, con eventi non motoristici (ciclismo, podismo, handbike, roller), eco maratone di veicoli ad emissioni zero e corsi di green drive.
Info: autodromodimodena.it



Pagani Automobili

Via dell'industria 26 • S. Cesario sul Panaro (Mo)

Pagani Automobili nasce nel 1993 a San Cesario Sul Panaro - Modena, per conto del fondatore italo-argentino Horacio Pagani, già a capo del reparto materiali compositi presso Lamborghini e poi direttore di Modena Design. Alla base della filosofia aziendale ci sono i concetti rinascimentali divulgati da Leonardo da Vinci, secondo cui Arte e Scienza sono discipline che possono stare insieme, "camminare mano nella mano". Pagani Automobili crea secondo questo principio ispiratore, fondendo tecnica e gusto, funzionalità ed esteticità, manualità artigiana e sapere tecnologico.
Info: pagani.com



Autodromo Internazionale Enzo e Dino Ferrari

P.zza Ayrton Senna da Silva, 1 • Imola (Bo)

L'Autodromo Internazionale Enzo e Dino Ferrari, uno dei circuiti storici più importanti al mondo, ospita eventi internazionali sia motoristici, come il Campionato Mondiale Superbike, il Minardi Day e la MX-GP, che di intrattenimento, come i concerti di rock band prestigiose quali AC/DC e Guns n' Roses, o fieristici. All'interno sono presenti il Museo Checco Costa, la nuova Sala Polivalente, con una capienza di 500 persone, e l'hub turistico, spazi ideali per presentazioni, conferenze e meeting d'azienda.
Info: autodromoimola.it



Museo Checco Costa

P.zza Ayrton Senna da Silva, 1 • Imola (Bo)

All'interno dell'Autodromo Internazionale Enzo e Dino Ferrari si trova il Museo Checco Costa. Il percorso espositivo dedicato ai motori che vi accompagna alla scoperta delle eccellenze di Imola e del suo territorio e ad esplorare quel patrimonio di idee e di emozioni peculiare di questa parte della Motor Valley.
Info: autodromoimola.it/museo-checco-costa/



Museo del Patrimonio Industriale

Via della Beverara, 123 • Bologna

Vetrina della storia economico-produttiva bolognese dall'industria serica del XV secolo fino all'odierno distretto della motoristica e dell'automazione, valorizza in esposizione alcuni protagonisti dell'industria motoristica locale con motocicli, motori e componenti di aziende quali G.D, Minarelli e Ducati e documenta la produzione legata alle quattro ruote. Fino al 3 giugno presenta "Moto bolognesi C.M": 15 motociclette del 1930-'50 rappresentative della storia della C.M.

Info: museibologna.it/patrimonioindustriale



Motorshow

Quartiere fieristico di Bologna

A Bologna, lungo la Motorvalley, la tradizione motoristica è ben radicata: Motor Show, da decenni coniuga questa ricca tradizione con la passione di milioni di persone e famiglie desiderose di vedere, toccare e provare le novità e le nuove tecnologie.

Info: motorshow.it

Via della FUTA SS65

Una strada che da Bologna giunge sino a Firenze, divenuta leggendaria grazie alle quattro ruote e alla celeberrima "MilleMiglia", la cui prima edizione si tenne nel marzo 1927.

Oggi non solo una strada ma forse qualcosa di più: il tempio dei motociclisti. Una deviazione naturalistica, un'alternativa "slow" all'Autostrada del Sole, più veloce ma meno affascinante.

Passo della Raticosa

Uno dei luoghi di ritrovo, più celebre tra i centauri, è sicuramente il Passo della Raticosa. È qui che i motociclisti in arrivo sia dal lato Bolognese che da quello Fiorentino si incontrano. Fermarsi nel piazzale del suo "chalet", nonostante la sua altezza relativamente bassa (968metri sul livello del mare), vuol dire godere di un paesaggio unico e di quei colori che solo l'Appennino Tosco-Emiliano può regalare.



photo: Massimiliano Galardi

Continua la tua promenade con

Ducati&Lamborghini: dal museo alla fabbrica

Ogni venerdì ti portiamo alla scoperta dell'inconfondibile stile italiano: entra nei musei e stabilimenti Ducati e Lamborghini e vedi dal vivo come la passione si trasforma in arte, tecnologia e qualità.

in evidenza:

- Transfer con auto privata e autista
- Entra nelle fabbriche di produzione di Ducati e Lamborghini
- Visita i rinnovati Musei

Visita Ducati (half day) € 49 p/persona –sconto del 10% con Bologna Welcome Card—*

Visita Lamborghini (half day) € 99 p/persona*

Visita Ducati e Lamborghini (full day) € 145 p/persona*

Per info e prenotazioni: booking@bolognawelcome.it

Compra on-line con un click: www.bolognawelcome.com/home/find-book

Promenade nella città della musica UNESCO

Teatri, club indipendenti, festival
e grandi artisti. A Bologna la musica
è ovunque, e tutto fa musica

.....
Museo internazionale e biblioteca della musica
.....

San Colombano Collezione Tagliavini
.....

Teatro Comunale
.....

Museo dell'Ocarina e degli Strumenti musicali in terracotta Franco Ferri
.....

Musica Live nei club
.....

AngelicA
.....

.....
150 Rossini
.....



Museo internazionale e biblioteca della musica

Strada Maggiore, 34 • Bologna

Il museo ripercorre in nove sale espositive oltre sei secoli di storia della musica europea attraverso un centinaio di ritratti di musicisti, compositori, cantanti, provenienti dalla famosa quadreria di Padre Martini, tra cui Mozart, Gluck, Farinelli, Vivaldi, Verdi, Rossini, Wagner, Bach, più di ottanta strumenti musicali antichi e un'ampia selezione di documenti storici di enorme valore: trattati, volumi, libretti d'opera, lettere, manoscritti, partiture autografe.

Info: museibologna.it/musica



San Colombano Collezione Tagliavini

Via Parigi, 5 • Bologna

San Colombano, cuore musicale di Genus Bononiae, è un complesso chiesastico costituito da edifici aggregati a partire dal VII secolo. Splendidamente decorato da allievi della scuola dei Carracci e custode di una preziosa crocifissione del '200, San Colombano ospita la collezione di strumenti musicali antichi donata dal musicista Luigi Ferdinando Tagliavini. La collezione è costituita da oltre 90 strumenti musicali, molti dei quali riccamente decorati secondo i canoni della pittura paesaggistica del '600 e '700. Il museo ospita inoltre la biblioteca specializzata del musicologo bolognese Oscar Mischiati e un ricco calendario di concerti e conferenze. Info: genusbologna.it



Teatro Comunale

Largo Respighi, 1 • Bologna

Costruito da Antonio Galli Bibiena, il Teatro Comunale di Bologna aprì i battenti il 14 maggio 1763 con "Il trionfo di Clelia" di Gluck.

Da allora, grazie alla qualità delle produzioni realizzate in 250 anni di storia, è stato uno dei Teatri di punta per la musica classica in Italia entrando poi a far parte delle 14 Fondazioni Lirico Sinfoniche riconosciute dal Miact. Oggi propone al pubblico una stagione di prestigio sia per ciò che riguarda il repertorio dell'Opera sia per quello sinfonico, a cui si affiancano anche titoli di danza classica e moderna.

Info: tcbo.it



Museo dell'Ocarina e degli Strumenti musicali in terracotta Franco Ferri

Via Garibaldi, 35 • Budrio (Bo)

La storia del piccolo flauto in terracotta, che ha reso noto nel mondo il nome di Budrio, è raccontata in questo piccolo museo unico al mondo. Centinaia i pezzi esposti – strumenti musicali e di lavoro, fotografie, dischi, spartiti, documenti– che testimoniano la creatività locale, ma anche esperienze diverse fiorite in Italia e all'estero, in particolare in Giappone, Gran Bretagna, Stati Uniti e America Latina.

Info: +39 051 6928306



Musica Live nei club

Luoghi vari • Bologna

Bologna Città creativa della Musica UNESCO è fatta anche di vivacità underground con esperienze sonore rock, indie e di musica elettronica. Ricchissima la programmazione nei live club cittadini, tra cui Estragon al suo 25esimo anno di attività nel 2018, Lokomotiv e Covo. Per la rassegna estiva Covo Summer Club, torna in Italia la black music di Fantastic Negrito, giovedì 7 giugno mentre l'11 luglio la band di Alec Ounsworth presenta l'ultimo album *The Tourist*, prodotto da Dave Fridman dei Mercury Rev.



Angelica

Luoghi vari • Bologna e Modena

Promosso dal Centro di ricerca musicale Teatro San Leonardo, il Festival si muove in ambiti non convenzionali, usando con libertà i molteplici materiali offerti dalle diverse tradizioni musicali contemporanee. Tra i tanti appuntamenti di questa ventottesima edizione, Alvin Curran con *A BANDA LARGA*, sinfonia di strada nel cuore della zona universitaria, il 12 maggio 2018.

Info: aaa-angelica.com

150 Rossini

Nel 150° anniversario dalla scomparsa di Gioachino Rossini, Bologna, città d'adozione del grande maestro, ne celebra la vita e la musica. Concerti, incontri, visite guidate ed altre iniziative sono promosse dal Conservatorio Giovan Battista Martini in collaborazione con le principali istituzioni culturali della città.

Tra i tanti eventi: il 24 maggio, nella Sala Stabat Mater dell'Archiginnasio di Bologna, l'Orchestra e il Coro del Teatro Comunale di Bologna eseguono lo Stabat Mater di Rossini, sotto la direzione del maestro Michele Mariotti; sabato 26 maggio, XXII edizione del Gran Ballo dell'Unità d'Italia, con centoventi danzatori in costumi storici che presentano Valzer, Quadriglie, Mazurke e Polke secondo coreografie e coreutica dell'Ottocento all'interno di una sceneggiatura dedicata per l'occasione alla vita di Rossini.
Info: bolognagendacultura.it



Continua la tua promenade con

Bologna a passo di Musica

Bologna è Città Creativa della Musica per l'Unesco grazie alla sua tradizione musicale e alla ricchezza delle proposte attuali. L'itinerario musicale si snoda tra la Basilica di San Petronio, il Conservatorio G.B. Martini e si chiude con l'esclusiva visita al Teatro Comunale progettato dal Bibiena.

in evidenza:

- Tour guidato del centro storico
- Scopri tutto sulla "Città Creativa della Musica" UNESCO
- Visita il Teatro Comunale

€ 20,00 p/persona - Sconto del 10% con Bologna Welcome Card

Per info e prenotazioni: booking@bolognawelcome.it

Compra on-line con un click: www.bolognawelcome.com/home/find-book

Promenade nel gusto

Il cibo è cultura, e in pochi luoghi
ciò è più evidente che a Bologna.

Tra trattorie, botteghe, mercati
e grandi progetti dove il gusto
è di casa

.....
Corsi di Filiera e il Fico Gran Tour
.....

FICO: un giro nelle 6 giostre educative multimediali
.....

Enoteca Regionale
.....

Gelato Museum Carpigiani
.....

.....
Mercati storici
.....

Palazzo delle Mercanzie
.....
.....

.....
Luoghi conviviali insoliti
.....



Corsi di Filiera e il Fico Gran Tour

FICO Eataly World

Via Paolo Canali, 8 • Bologna

A FICO impari la meraviglia della biodiversità italiana divertendoti! 2 ettari di campi e stalle all'aria aperta, 40 fabbriche contadine, oltre 45 luoghi ristoro, mercati e botteghe. Oltre 20 corsi dedicati a come i frutti della nostra terra diventano i cibi che tutto il mondo ci invidia. Fatti coinvolgere dall'esperienza dei Maestri delle fabbriche contadine e cimentati nelle esperienze di scoperta delle filiere italiane. Oppure scegli di visitare FICO con il Gran Tour guidato dagli ambasciatori della Biodiversità per vivere ogni angolo del Parco e scoprire tutte le bellezze dell'Italia.



FICO: un giro nelle 6 gioiste educative multimediali

FICO Eataly World

Via Paolo Canali, 8 • Bologna

Inizia il tuo viaggio a ritroso nel tempo per scoprire il rapporto millenario tra l'uomo e la natura! Solo a FICO puoi percorrere il passato in maniera innovativa, tecnologica, multimediale. Scopri le 6 gioiste educative di Eataly World; 6 storie che raccontano il rapporto tra l'uomo e il fuoco, l'uomo e la terra, l'uomo e i tre principali liquidi da lui creati – vino, olio e birra– l'uomo e il mare, l'uomo e gli animali, l'uomo e il futuro. Inizia il tuo viaggio con un giro in giostra!

Info: eatalyworld.it/plan



Enoteca Regionale

Piazza Rocca Sforzesca • Dozza (Bo)

Nelle segrete della suggestiva Rocca Sforzesca, che dal XII secolo domina lo splendido borgo medievale di Dozza, è ospitata l'Enoteca Regionale. Compiendo un immaginario viaggio in un'ideale carta dei vini dell'Emilia Romagna, le oltre 1.000 etichette presenti sono esposte secondo il criterio dell'abbinamento con i cibi. Inoltrandosi nelle grandiose cantine, sotto la guida di sommelier, potrete scoprire, degustare e acquistare i migliori vini della Regione.

Info: enotecaemiliaromagna.it



Gelato Museum Carpigiani

Via Emilia, 45 • Anzola dell'Emilia (Bo)

Un tuffo nella storia del gelato attraverso i secoli. Negli oltre 1.000 metri quadrati di esposizione un'ampia collezione di testimonianze multimediali, oggetti e macchine che illustrano la storia del gelato dai primi dessert freddi realizzati con la neve alle ricercate ricette delle corti nobiliari del Rinascimento. Al percorso espositivo si affianca un'offerta di laboratori didattici, workshop ed eventi dedicati ai gelato lovers di ogni età. Tutte le attività sono disponibili in italiano, inglese e francese.

Info: gelatomuseum.com



Mercati storici

Luoghi vari • Bologna

Immergetevi negli stretti vicoli di origine medievale dove antico e moderno si fondono per offrire un'esperienza di shopping enogastronomico unica e genuina: "Il Quadrilatero" rappresenta il cuore di un'antica tradizione artigianale, che ha avuto il massimo sviluppo nel Medioevo e ha mantenuto invariata nel tempo la sua vocazione. Non lontano da qui, in Via Ugo Bassi 25, troverete un vero e proprio paradiso per tutti gli amanti dei prodotti freschi: il Mercato delle Erbe. Mercato storico che solo nel 1910 prese la forma di mercato coperto, con lo scopo di alleggerire le piazze che settimanalmente ospitavano i banchi dei contadini.
Info: bolognawelcome.com



Palazzo delle Mercanzie

Piazza delle Mercanzie • Bologna

Dalla fine del XIV secolo alla fine del XVIII il Palazzo della Mercanzia di Bologna è stato la sede dell'Universitas mercatorum (Foro dei Mercanti) e di alcune Corporazioni. Con l'occupazione francese, a partire dal 1797, divenne la sede della Camera di Commercio. Al suo interno sono depositate le più famose ricette bolognesi, così come, dal 1972, un campione in oro della vera tagliatella bolognese, la cui larghezza corrisponde alla 12.270esima parte della Torre degli Asinelli.
Info: bolognawelcome.com

Luoghi conviviali insoliti

Tra orti, vigne e filari, in città e nel territorio le eccellenze enogastronomiche si nascondono anche dove non ti aspetti.

Una rassegna di eventi, a cura di ViviValsamoggia, che unisce cibo e vino per scoprire i sapori e il paesaggio della Valsamoggia, vera protagonista. Tra aperitivi in vigna, cene con vista calanchi e merende tra i filari è possibile coniugare i panorami su colline e vigneti e i prodotti delle terre di confine tra Bologna e Modena (info: info@vivivalsamoggia.it).

In città, lo Chef Mario Ferrara da maggio a settembre (agosto escluso) i martedì, giovedì, sabato e domenica ci porta in una location dal sapore segreto, i settecenteschi Orti di via Orfeo.

All'interno della cerchia delle mura è possibile godersi i profumi della campagna in questo angolo di città intimo e inusuale. Infine la XIX edizione di Zola Jazz&Wine presenterà quattro pic-nic musicali, a partire dalle ore 18, fra le vigne dell'Azienda Manaresi (16 giugno), Lodi Corazza (23 giugno), Bortolotti (30 giugno) e Terre Rosse Vallania (7 luglio). Mentre il 29 giugno, a partire dalle ore 19, si danza tra le botti dell'Azienda Agricola Gaggioli (Info: zolajazzwine.it)



Continua la tua promenade con

FICO & the City

Scopri in un giorno Bologna con il suo centro storico medievale meglio conservato al Mondo Bologna e FICO Eataly World, il parco agroalimentare più grande al mondo.

in evidenza:

- Tour a piedi di Bologna con guida specializzata
- Transfer a/r con FICObus a FICO Eataly World
- Tour guidato di FICO con piccoli assaggi di prodotti tipici

€ 25,00 p/persona - Sconto del 10% con Bologna Welcome Card

Per info e prenotazioni: booking@bolognawelcome.it

Compra on-line con un click: bolognawelcome.com/home/find-book

Promenade nello shopping

Design, alta moda, artigianato,
specialità enogastronomiche,
strumenti e accessori per la musica:
lo shopping di Bologna è tutto
questo e molto di più

.....
Galleria Cavour
.....

Botteghe della Musica
.....

Botteghe della Moda
.....

Botteghe dell'Arte
.....

Botteghe Enogastronomiche
.....



Galleria Cavour

Galleria Cavour, Via Luigi Carlo Farini • Bologna

Dal 1959 la presenza dei principali marchi internazionali ha permesso alla Galleria di ritagliarsi un posto d'onore nel mondo di lusso. Strategicamente posizionata nel cuore di Bologna, Galleria Cavour, è ospitata da edifici storici, autentici gioielli di arte italiana in grado di nascondere in se stessi un piccolo mondo da scoprire: è tra affreschi storici, damaschi e pavimento in marmo ottocentesco che hanno trovato la loro sede le boutique più prestigiose del mondo del lusso.

Lun-Dom: 10-19:30

Info: galleriacavourbologna.com



Botteghe Enogastronomiche

Luoghi Vari • Bologna

Bologna è senz'altro conosciuta nel mondo per la sua cucina: presidi, marchi e ricettari locali hanno nel tempo consolidato il nome di Bologna nella narrativa culinaria internazionale. Disseminate per tutto il territorio metropolitano di Bologna, le botteghe artigiane preparano ogni giorno veri e propri tributi al gusto, come Sfoglia Rina (via Castiglione 5A - sfogliarina.it), che dal 1963 delizia i palati con la sua pasta fresca. Tortellini, tagliatelle, pasta corta e da forno in nome della più consolidata tradizione culinaria emiliana, oggi brand indiscusso a livello mondiale. Info: bolognawelcome.com



Botteghe della Musica

Luoghi vari • Bologna

Alla fine dell'800 la liuteria a Bologna era un'arte praticata con successo già da molti anni. Tra gli esponenti ricordiamo Giuseppe Fiorini che aprì nel 1885 la sua prima bottega in Via Santo Stefano 13, oggi ricordata da una targa commemorativa. Anche grazie a questa prestigiosa storia Bologna da sempre rappresenta un centro di innovazione musicale e ancora oggi è possibile vedere al lavoro maestri liutai come Alessandro Urso (via Rialto 19/d ursoliuteria.it) che grazie al quotidiano contatto con i musicisti e gli strumenti, possono perfezionare le più recenti tecniche per il restauro e la conservazione degli strumenti antichi. Info: bolognawelcome.com



Botteghe della Moda

Luoghi vari • Bologna

Bologna ha saputo nel tempo affermarsi come importante polo fashion e il savoir faire sartoriale dei suoi artigiani è riconosciuto anche a livello internazionale. Qui la lavorazione sartoriale è una vera e propria vocazione: chi entra in una bottega bolognese è invitato a vivere un'esperienza unica, un viaggio tra tessuti sapientemente lavorati e trasformati in maniera originale. In quest'ottica opera, ad esempio, Les Libellules Studio (via San Vitale 40/2 new.leslibellules.it), laboratorio sartoriale per donne e bambini, che dal 2010 disegna, produce e vende capi d'avanguardia, vere e proprie opere d'arte indossabili. Info: bolognawelcome.com



Botteghe dell'Arte

Luoghi vari • Bologna

Tra i pilastri dell'offerta culturale bolognese, le rappresentazioni artistiche allestite al di fuori dei luoghi canonici dell'arte di scena (musei, teatri ecc.) rappresentano oggi la cifra di una nuova forma di "artigianato artistico", che fa di Bologna un lieu di vera e propria avanguardia dove la sapienza artigianale si coniuga con la creatività e l'innovazione per sviluppare nuovi linguaggi, nuovi stili di rappresentazione artistica. Come il collettivo di artisti Antonello Ghezzi (Palazzina Liberty Giardini Margherita antonelloghezzi.com), che con le loro messinscena fondono tecnologia, arte e magia in un unico espediente narrativo della realtà circostante. **Info:** bolognawelcome.com

Continua la tua promenade con

Tour tra le botteghe storiche

Storia, aneddoti, leggende, colori e profumi riaffiorano in un viaggio sorprendente alla scoperta delle botteghe storiche.

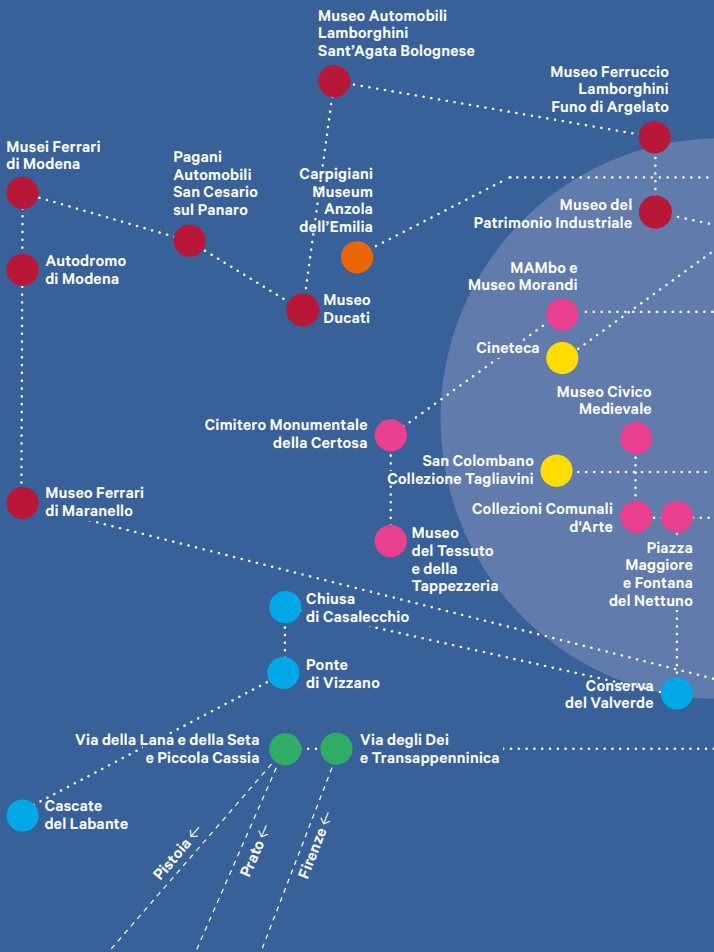
in evidenza:

- Tour a piedi con guida locale
- Ascolta le storie e gli aneddoti che si tramandano di generazione in generazione
- Scopri l'artigianato locale che resiste al tempo

€ 15,00 p/persona - Sconto del 10% con Bologna Welcome Card

Per info e prenotazioni: booking@bolognawelcome.it

Compra on-line con un click: bolognawelcome.com/home/find-book



→ Ferrara

Arena
Puccini

Ciclovia
del Navile

FICO
Eataly World

Fiera
di Bologna

Museo dell'Ocarina
Budrio

Pinacoteca
Nazionale di Bologna

Via Zamboni
e Zona Universitaria

Palazzo delle Mercanzie

Museo Davia
'Bargellini

Museo civico
del Risorgimento

Museo Civico
Archeologico

Museo
della Musica

Ciclovia dei Gessi
di Gaibola

Enoteca Regionale
Dozza

Autodromo
Internazionale
Enzo e Dino Ferrari
e Museo
Checco Costa
Imola

Aprile

FINO AL 06.05

Palazzo Belloni
Via Barberia, 19
Bologna

MOSTRA **THE WALL**

Il Muro, oggetto culturale, archetipo e superficie, è al centro della nuova mostra the WALL firmata da con-fine Art srl.

FINO AL 06.05

Pieve di Cento

EVENTO **PIEVE CITTÀ D'ARTE, I WEEK END DELLA CULTURA**

Oltre 15 eventi animeranno la città durante i fine settimana di aprile fino al 6 maggio. I musei di Pieve di Cento e le sue Chiese sono le principali sedi di un ampio programma che quest'anno si articolerà in presentazioni di volumi d'arte, concerti, performance di danza, spettacoli teatrali e visite tematiche esperienziali.

FINO AL 13.05

MAMbo – Museo d'Arte
Moderna di Bologna
Via Don Minzoni, 14
Bologna

MOSTRA **REVOLUTIJA**

L'arte delle avanguardie russe è uno dei capitoli più importanti e radicale del modernismo. Il periodo compreso tra il 1910 e il 1920 ha visto nascere a un ritmo vertiginoso scuole, associazioni e movimenti d'avanguardia diametralmente opposti l'uno all'altro. Circa 70 opere, capolavori assoluti provenienti dal Museo di Stato Russo di San Pietroburgo, sono in mostra nelle sale del MAMbo.

FINO AL 03.06

Museo del Patrimonio
Industriale
Via della Beverara, 123
Bologna

MOSTRA **MOTO BOLOGNESI C.M. TRENT'ANNI MEMORABILI 1929-1959**

La mostra presenta 15 motociclette degli anni 1930-'50, tra i più importanti modelli realizzati dalla C.M e tra i più significativi esemplari presenti nelle collezioni di Piemonte, Lombardia, Veneto ed Emilia-Romagna. Un ricco apparato di immagini fotografiche e di cataloghi, in gran parte inedito, è visibile in tre proiezioni su schermo e a video.

FINO AL 03.06

Luoghi vari,
Bologna Metropolitana

EVENTO **TRAME IDENTITARIE**

Iniziative di valorizzazione nei musei della Pianura Bolognese: convegni, mostre, visite guidate, eventi.

FINO AL 03.06

Sala di Arte Orientale -
Museo di Palazzo Poggi
Via Zamboni, 33 Bologna

MOSTRA

UTAGAWA KUNISADA

Per celebrare il 30° anniversario della fondazione del Centro Studi d'Arte Estremo-Orientale di Bologna, il Museo di Palazzo Poggi presenta un'importante mostra dedicata all'artista più prolifico dell'arte giapponese: Utagawa Kunisada. Novanta le opere selezionate per la realizzazione della mostra, presentate in tre esposizioni distinte.

FINO AL 10.06

Santa Maria della Vita
Via Clavature, 10 Bologna

MOSTRA

IL NETTUNO: ARCHITETTO DELLE ACQUE

La mostra, promossa da Fondazione Carisbo e Genus Bononiae, rende omaggio alla Fontana del Nettuno uno dei simboli della città di Bologna, nonché uno tra i più noti

e ammirati capolavori dell'arte rinascimentale.

FINO AL 10.06

Museo Civico Medievale
via Manzoni, 4 Bologna

MOSTRA

L'ALLEGORIA DEL SONNO DI ALESSANDRO ALGARDI DALLA GALLERIA BORGHESE DI ROMA

Il museo ospita una splendida scultura in marmo nero che rappresenta l'Allegoria del Sonno, opera del bolognese Alessandro Algardi (1598 -1654), in prestito dalla Galleria Borghese di Roma.

FINO AL 17.06

Museo Civico Medievale
Via Manzoni, 4 Bologna

MOSTRA

MEDIOEVO SVELATO. STORIE DELL'EMILIA -ROMAGNA ATTRAVERSO L'ARCHEOLOGIA

L'esposizione, che si svolge nell'ambito del progetto "2200 anni lungo la Via Emilia", offre una

panoramica del territorio regionale attraverso quasi un millennio di storia, dalla tarda antichità al Medioevo.

FINO AL 17.06

Pinacoteca Nazionale
di Bologna
Via delle Belle Arti, 56
Bologna

MOSTRA

I CARRACCI TRA STORIA E NATURA. BOLOGNA E LA RIFORMA DELL'ARTE

La mostra, collegata a "L'eterno e il tempo tra Michelangelo e Caravaggio" a Forlì, raccoglie alcuni dei dipinti più significativi del rinnovamento della pittura portato avanti dai Carracci con l'Accademia degli Incamminati che, dopo la fase del manierismo, aprì allo studio dal vero e a una nuova sensibilità nei confronti della natura.

FINO AL 24.06

Luoghi vari, Bologna
Metropolitana

EVENTO

NATURA DI PIANURA PRIMAVERA

Tra strade, aree urbanizzate e campi coltivati, inaspettatamente, tante piccole e grandi isole di natura sono sopravvissute nella pianura. Da aprile a giugno tantissimi eventi, passeggiate nella natura e visite guidate nelle aree protette di oltre 21 comuni.

FINO AL 19.08

Museo Civico Archeologico
Via dell'Archiginnasio, 2
Bologna

MOSTRA

RITRATTI DI FAMIGLIA. PERSONAGGI, OGGETTI, STORIE DEL MUSEO CIVICO FRA BOLOGNA, L'ITALIA E L'EUROPA

Lungo una linea del tempo che va dalla nascita di Ulisse Aldrovandi nel 1522 alla morte di Pericle Ducati nel 1944, sono

disposti oltre 350 oggetti selezionati per il grande valore storico e accomunati dal legame con le principali figure che hanno contribuito alla formazione e allo studio delle collezioni del Museo Archeologico, tra i più prestigiosi in Europa.

18-21.04

Sedi varie Bologna

FESTIVAL

LIVE ARTS WEEK

Live Arts Week VII ritorna negli spazi della Ex GAM, la storica Galleria d'Arte Moderna di Bologna, che costituiscono il fulcro di questa Settimana della Performance, coinvolgendo una sempre più ampia compagine di luoghi, organizzazioni ed istituzioni di Bologna attive nel campo delle arti contemporanee.

20.04-01.07

Casa Morandi
Via Fondazza, 36
Bologna

MOSTRA

GIANCARLO FABBI. IL SILENZIO DELLA PITTURA

A partire dal 2014 Giancarlo Fabbi, si è concentrato su pochi e semplici oggetti appartenuti a Giorgio Morandi, un pennello, un bulino e un tubetto di colore. La serie di dieci fotografie, presentata a Casa Morandi con la curatela di Massimo Recalcati, vuole incoraggiare una meta-riflessione su alcuni aspetti fondamentali della pittura di Morandi: composizione e ricomposizione geometrica, insistenza su pochi temi, silenzio, solitudine, assenza di retorica e di qualsiasi narrazione.

Maggio

20-22.04

Teatro Dehon
Via Libia, 59
Bologna

TEATRO

UNA MOGLIE DA RUBARE

laia Fiastrì a fianco di Garinei e Giovannini, scrive questa divertente pièce in cui i protagonisti, Patrizia Pellegrino e Stefano Masciarelli, si incontrano e si scontrano in una girandola di colpi di scena inaspettati.

27-29.04

Teatro Europauditorium
Piazza della Costituzione, 4
Bologna

TEATRO

ROMEO & GIULIETTA AMA E CAMBIA IL MONDO

Un'interpretazione del dramma shakespeariano che riformula il suo messaggio di fondo: l'identità viene prima delle convenzioni. Lo spettacolo con la sua colonna sonora, il suo lirismo e la bravura di un cast d'eccezione, composto dagli attori

e da oltre 30 artisti tra ballerini e acrobati, è un inno alla bellezza e alle differenze.

01.05

Autodromo Enzo
e Dino Ferrari
Piazza Ayrton Senna
da Silva, 1 Imola

EVENTO SPORTIVO AYRTON DAY

Apertura del circuito al pubblico con visite guidate al Memoriale di Senna e all'autodromo. Eventi dedicati alla memoria di Ayrton Senna, indimenticato campione brasiliano, nell'anniversario della sua scomparsa. Conferenze ed incontri con piloti e protagonisti del mondo della F1.

03.05

Teatro Il Celebrazioni
via Saragozza, 234
Bologna

TEATRO

COMPATIBILMENTE

Dopo il grande successo delle tournée delle passate stagioni, Renato Pozzetto

presenta il suo nuovo e straordinario spettacolo Compatibilmente, che lo vede unico interprete di questa originale esperienza.

04-05.05, 07-08.06

Teatro Duse
Via Cartoleria, 42
Bologna

FESTIVAL

A SUMMER MUSICAL FESTIVAL VI EDIZIONE

La Bernstein School of Musical Theater, il 4 e 5 maggio porta in scena "Le Streghe di Eastwick", basato sul romanzo omonimo di John Updike. Un musical magico e coinvolgente con un rodato team creativo formato da Mauro Simone alla regia, Shawna Farrell alla direzione musicale e le coreografie di Gillian Bruce. Saverio Marconi, invece, firma la regia di "Big Fish", in programma il 7 e 8 giugno, con la direzione musicale di Shawna Farrell, basato sul romanzo di Daniel Wallace. Un potente

e vero musical che parla dei padri, dei loro figli e delle storie che adoperiamo per definire le nostre identità.

05-06.05

Enoteca Regionale
di Dozza, Dozza

EVENTO

DOZZA IL VINO IN FESTA

Tradizionale festa enologica in programma nel borgo di Dozza, tra i centri più belli d'Italia. Durante le due giornate non può mancare la visita all'Enoteca Regionale che ha la sua sede nella Rocca di Dozza.

05-06.05

Teatro del Baraccano
via del Baraccano, 2

TEATRO

OUT-ING.

Il musical Provocatorio, crudo e inflessibile, con un'emozionante partitura rock contemporanea, il musical esamina le conseguenze del "mettere a nudo la

propria anima" e vuole dimostrare quanto per la generazione moderna sia difficile passare il labile confine tra l'età adolescenziale e l'età adulta per affrontare un futuro che pone più domande che risposte.

06, 08-09 E 11-13.05

Teatro Comunale
di Bologna
Largo Respighi 1,
Bologna

OPERA

I CAPULETI E I MONTECCHI OPERA NEXT

Tragedia lirica in due atti di Felice Romani. Musica di Vincenzo Bellini. Direttore: Matteo Pagliari. Regia: Silvia Paoli.

06.05

Teatro Testoni Ragazzi
via Giacomo Matteotti, 16
Bologna

TEATRO

JACK E IL FAGIOLO MAGICO

Quando non c'è latte come si fa? Si vende la mucca! Ma un bambino

è in grado di combinare un buon affare? Forse sì, grazie alla sua voglia di fantastico. Cinque fagioli magici ci porteranno nel "mondo di sopra" dove tutto è più grande, più ricco, più bello ma anche più pericoloso.

06.05-07.10

Luoghi vari,
Bologna Metropolitana

EVENTO

PEDALALENTA

L'associazione di promozione cicloturistica "I Pedalalenta" propone per la primavera un programma di gite in bicicletta nel territorio metropolitano di Bologna e non solo. Tanti appuntamenti tutti gratuiti (eccezione: contributo €2 per copertura assicurativa). Partenze da Trebbo di Reno e da P.zza Liber Paradisus a Bologna.

06.05-03.06

Museo internazionale
e biblioteca della musica
Strada Maggiore, 34
Bologna

MOSTRA

**QUANDO LA MUSICA
SI MOSTRA. UNA
NOTA AL MUSEO**

L'artista Francesco
Tricarico, già noto al
pubblico come musicista
e cantautore, espone
il suo universo poetico
creando un dialogo tra
arte e musica all'interno
di uno stesso spazio che
è al contempo sia luogo
fisico che metaforico.
La mostra è a cura
di Olivia Spatola in
collaborazione con
Fabrica EOS di Milano.

12-13.05

Castello dei Ronchi
Via Argini Nord, 3277
Crevalcore

EVENTO

**4 PASSI NEL
MEDIOEVO**

Grande rievocazione
storica della battaglia di
Crevalcore avvenuta nel
1390. Sarà visitabile un
accampamento militare

con 180 rievocatori, tra
soldati, nobili e popolani.
Mercato dell'artigianato
storico medioevale.
Ristorante con specialità
medievali e tradizionali.
(sabato: 11-24, domenica:
10.30-19)

16.05-03.06

Villa delle Rose
Via Saragozza, 228/230
Bologna

MOSTRA

ACADEMY NOW

Villa delle Rose ospita
una selezione dei "Best
of" dei primi cinque anni
di attività di ricerca di
Academy Now. A questo
primo gruppo di artisti
se ne aggiungono altri
cinque: due diplomati
all'Accademia di Belle Arti
di Bologna già selezionati
negli scorsi anni e altri
tre studenti in corso o
neodiplomati, selezionati
attraverso una open call.

17.05

Autodromo Enzo
e Dino Ferrari
P.zza Ayrton Senna
da Silva, 1 Imola

EVENTO SPORTIVO

**GIRO D'ITALIA
12 TAPPA**

Il Giro d'Italia, nella sua
XII tappa, torna a Imola a
dipingere la città di rosa.
A 50 anni dal trionfo, sarà
conferita la cittadinanza
onoraria al campione
iridato Vittorio Adorni
che nel '68 proprio a
Imola conquistò il titolo
nel mondiale su strada.

19-20.05

Teatro Arena del Sole
Via dell'Indipendenza, 44

TEATRO

**ENIGMA.
NIENTE SIGNIFICA MAI
UNA COSA SOLA**

La chiave di lettura
di Enigma, di Stefano
Massini, sta nel
sottotitolo: "niente
significa mai una cosa
sola". Siamo a Berlino,
a circa 20 anni da quel
fatidico 9 novembre
'89 quando cadde il
muro. Qui si incontrano

Ottavia Piccolo e Silvano Piccardi due misteriosi personaggi, pedine della Storia.

20.05

Giardino del MUV –
Museo della Civiltà
Villanoviana, Via B.
Tosarelli 191, Castenaso

EVENTO

INAUGURAZIONE DELLA CAPANNA VILLANOVIANA

Un evento di living history prende vita attorno alla ricostruzione di un'abitazione della prima età del Ferro italiana. Sarà possibile assistere ad attività a tema come la fusione del bronzo e del vetro, momenti di danza e musica di ispirazione etrusca e laboratori per bambini.

20-27.05

Altedo di Malalbergo

EVENTO

SAGRA DELL'ASPARAGO VERDE IGP DI ALTEDO

Il festival interamente dedicato al pregiato

asparago verde IGP di Altedo prende vita sul finire della primavera nella sua capitale di produzione. Manifestazioni di piazza e menù da gourmet, celebrano il principe degli ortaggi.

20.05

Piazza Maggiore, Bologna

EVENTO SPORTIVO

STRABOLOGNA

Due giornate di festa all'insegna del Movimento e del Benessere, un'opportunità unica per vivere il centro storico di una delle città più belle d'Italia.

21.05

Centro Arti e Scienze
Golinelli, Via Paolo Nanni
Costa 14, Bologna

EVENTO

PIERRE LÉVY, LA DEMOCRAZIA NELL'ERA DI INTERNET

Pierre Lévy, media philosopher francese e teorico della cybercultura, ospite del Centro Arti e Scienze Golinelli per una conferenza su

“The Evolution of the Algorithmic Medium”. Il guru di internet inaugura il nuovo ciclo di appuntamenti promossi da Fondazione Golinelli dedicati al connubio tra arte, scienza e tecnologia.

22.05

Teatro Auditorium
Manzoni
Via de' Monari, 1/2
Bologna

SINFONICA

JACK SAVORATTI. ACOUSTIC NIGHT LIVE

Jack Savoretti, insieme alla sua inseparabile chitarra acustica, è pronto a incantare nuovamente l'affezionatissimo pubblico italiano, a cui farà vivere atmosfere intense, raccontate nel suo quinto album “Sleep No More”, in una versione acustica ed indimenticabile.

25.05-16.09

MAMbo – Museo d'Arte
Moderna di Bologna
(Project Room)
Via Don Minzoni, 14
Bologna

Giugno

MOSTRA

ROSANNA CHIESSI

A due anni dalla scomparsa, la mostra - curata da Lorenzo Balbi - rende omaggio a Rosanna Chiessi, grande promotrice di eventi artistici. Una figura fondamentale nell'arte italiana ed europea del secondo Novecento, che ha legato il suo nome alle avanguardie del dopoguerra portando in Italia Fluxus e trasformando, negli anni Settanta, Reggio Emilia in un crocevia di correnti artistiche. In collaborazione con l'Archivio storico Pari&Dispari di Rosanna Chiessi e la Biblioteca Panizzi di Reggio Emilia.

03.06-15.07

Museo civico
del Risorgimento
Piazza Carducci, 5
Bologna

MOSTRA

UN CIMITERO CHE SI PUÒ CHIAMARE MUSEO.

Nel corso di oltre due secoli, in Certosa hanno operato centinaia di artisti e artigiani. In mostra alcune opere donate al museo e sculture, dipinti e documenti inediti provenienti da collezioni private. Per scoprire alcuni capolavori dell'arte bolognese di Giovanni Putti, Giacomo De Maria, Enrico Barberi, Tullio Golfarelli, Armando Minguzzi.

06, 08, 10, 12 E 14.06

Teatro Comunale
di Bologna
Largo Respighi 1,
Bologna

OPERA

DON CARLO

Opera in quattro
quadri, testi di Achille
de Lauzières e Angelo

Zanardini. Musica di
Giuseppe Verdi. Direttore:
Michele Mariotti. Regia:
Henning Brockhaus.

06.06

Luoghi vari
Bologna Metropolitana

EVENTO

NOTTE BLU

Manifestazione annuale promossa dai Consorzi dei Canali di Reno e Savena con l'obiettivo di valorizzare lo storico patrimonio tecnico-idraulico, architettonico e storico di Bologna Città d'Acque. Il programma include conferenze, laboratori didattici per bambini, musica dal vivo, spettacoli teatrali, mostre fotografiche e visite guidate a siti solitamente non accessibili al pubblico.

8-10 E 15-17.06

Piazza Garibaldi
San Giovanni in Persiceto

EVENTO

SAGRA DI RE BERTOLDO

Le pietanze delle terre
persicetane rivisitate
nel giocoso e irriverente

contesto della corte medievale di Re Bertoldo, la maschera del famoso Carnevale locale che fa da padrone di casa in questa insolita rievocazione medievale tutta da ridere. Spettacoli a ingresso gratuito, stand gastronomico a pagamento.

09-10.06

Castello dei Ronchi
Via Argini Nord, 3277
Crevalcore

EVENTO

**RONCHI 1634
REGGIMENTO
STRASSOLDO**

Nel bellissimo parco del Castello dei Ronchi di Crevalcore si potranno ammirare 170 rievocatori tra accampamenti, addestramenti con picche, spade e moschetti e cannoni del reggimento italiano del 600. (Sabato: 10-24. Domenica: 10-15)

22-24.06

Museo della Civiltà
Contadina - San Martino
di Bentivoglio

EVENTO

**LA CAMPAGNA
A VAPORE E OPEN DAY
DEL GUSTO**

Un evento che si inserisce nell'“Open day del gusto” dedicato al grano, vuole riprodurre lavorazioni ormai abbandonate che documentano il cruciale passaggio dell'avvento della macchina a vapore in agricoltura. Il ricco programma di visite guidate, laboratori e degustazioni permetterà di scoprire cultura, tradizioni contadine e prodotti della terra.

Luglio

03.07-18.09

Piazza Sergio Vieira
de Mello, Bologna

FESTIVAL

GIARDINI AL CUBO

Tutti i martedì e i giovedì la piazza sopraelevata di via Stalingrado si riempie di note e di parole per animare l'estate bolognese, con concerti di musica pop e jazz, spettacoli serali e intrattenimenti di argomento vario, incontri con artisti e autori.

4, 11, 18, 25.07

Selva Malvezzi
(Molinella)

FESTIVAL

SELVA IN JAZZ

Nella splendida cornice del borgo quattrocentesco di Selva Malvezzi, ogni mercoledì di luglio alle 22 si esibiscono alcuni dei gruppi musicali più interessanti del panorama jazz e swing contemporaneo. Una rassegna musicale di forte richiamo, con ingresso libero e la direzione artistica di Jimmy Villotti.

Agosto

23-28.07

Luoghi vari
Appennino Bolognese

FESTIVAL

THE VALLEY OF SOUL

Torna anche quest'anno la rassegna di concerti ad ingresso gratuito organizzata dall'Unione Comuni Appennino bolognese in collaborazione con il Porretta Soul Festival e la direzione artistica di Graziano Uliani, che vede esibirsi nel territorio della Valle del Reno, nell'ambito di location di particolare fascino, musicisti di fama internazionale.

10.08

Fontanelice
Centro Storico

EVENTO

CALICI DI STELLE

Nel centro storico di Fontanelice durante la Notte di San Lorenzo, alla porta del Castello, si potrà acquistare il calice che darà agli amanti del nettare di Bacco la possibilità di intraprendere un percorso enogastronomico lungo i vicoli del centro storico,

tra assaggi di vini delle cantine del territorio e prodotti di aziende e agriturismi locali.

10-12.08

Osservatorio
astronomico, Vicolo
Baciadonne 1 - San
Giovanni in Persiceto

EVENTO

PERSICETEIDI

Nei giorni attorno alla ricorrenza di San Lorenzo l'Osservatorio Astronomico del Museo del cielo e della terra di San Giovanni in Persiceto, una delle aree astronomiche più importanti d'Italia, ospiterà le Persiceteidi, tre nottate di osservazione di stelle cadenti per scoprire attraverso il telescopio o sdraiati sul prato gli oggetti più interessanti del cielo, ascoltando spiegazioni scientifiche e curiosità a cura degli esperti del Gruppo Astrofili Persicetani. Ingresso gratuito.

Settembre

07-10.09

Quartiere fieristico
di Bologna

FIERA

SANA 2018

Salone internazionale del Biologico e del Naturale

14-16.09

Medicina

EVENTO

IL BARBAROSSA RIEVOCAZIONE STORICA

Una rievocazione, con oltre duemila figuranti e artisti, che coinvolge con entusiasmo tutto un territorio. I castellani si apprestano ad accogliere l'arrivo dell'Imperatore, il castello fa festa e i custodi delle torri predispongono libagioni e piatti tipici della loro terra.

15.09

Chiusa di Casalecchio
di Reno
Casalecchio di Reno

EVENTO

EFFETTO BLU

Un evento per la valorizzazione del patrimonio storico-idraulico, scoprire l'origine del sistema delle acque bolognesi e conoscere l'antica e monumentale Chiusa. Durante l'evento saranno aperti siti normalmente non accessibili al pubblico come il Paraporto Scaletta e la Centrale Idroelettrica della Canonica.

21-23.09

Centro storico
Zola Predosa

FESTIVAL

**MORTADELLA,
PLEASE.
FESTIVAL
INTERNAZIONALE
DELLA
MORTADELLA**

È a Zola Predosa che la mortadella, la "regina rosa" della gastronomia bolognese, ha la sua capitale mondiale. Qui hanno sede le principali aziende produttrici e sempre qui ogni anno si organizza il festival più rosa e gustoso che ci sia: "Mortadella, please".

21-23.09

Giardini Margherita,
Bologna

EVENTO SPORTIVO

RACE FOR THE CURE

Una tre giorni ricca di iniziative dedicate a salute, sport, benessere e solidarietà che culmina la domenica con la tradizionale corsa di 5 km e la passeggiata di 2 km.

24-28.09

Quartiere fieristico
di Bologna

FIERA

CERSAIE 2018

Salone Internazionale della ceramica per l'architettura e dell'arredobagno

25-29.09

Sedi varie, Bologna

FESTIVAL

**BOLOGNA DESIGN
WEEK**

Manifestazione internazionale dedicata alla promozione della cultura del design in Emilia-Romagna. Un appuntamento annuale organizzato nel centro storico in occasione e in collaborazione con Cersaie.



#Promenadebologna

Non perdere neanche un evento di Promenade.
bognawelcome.com/promenade-bologna

INFORMAZIONE PUBBLICITARIA



Destination
is Bologna



Comune di Bologna



**CITTÀ
METROPOLITANA
DI BOLOGNA**